

## TECHNICKÝ ŘÁD KARTINGU

Pro M ČR a pohárové závody platí Mezinárodní technický řád CIK-FIA (MTR). Pro veškerou techniku s prošlou homologací platí MTR z roku homologace. Pro nově homologovanou techniku platí MTR z roku 2015.

Národní technický řád řeší pouze výjimky z těchto mezinárodních řádů, které se vztahují na závody konané v České republice.

**Při řešení sporných otázek platí zásada – co není výslovně povoleno je zakázáno!**

K výkladu technických řádů je oprávněn předseda Technické komise Svazu kartingu AČR, na sportovním podniku kde není přítomen, pak HTK daného závodu.

**Veškeré změny technických předpisů musí projednat a schválit Technická komise!**

Na závodě platí pouze předpisy, homologační a registrační listy vydané a zveřejněné na stránkách CIK-FIA a Svazu kartingu AČR před započítáním závodu a to vždy do páteční 12,00hod.

Zapsání náhradního motoru na více technických karet je povoleno. V případě jeho použití jedním z jezdců musí být z ostatních karet vyškrtnut.

### 1. TŘÍDY A DEFINICE

#### 1.1 TŘÍDY

##### 1.1.1. Mistrovství ČR 2015

***Motokáry používané při závodech M ČR jsou rozděleny do následujících tříd:***

<b>MISTROVSKÉ:</b>	<b>objem motoru</b>
MINI 60	60 ccm
BABY 60	60 ccm
N KF Junior/NKF3	125 ccm
<b>N KF Senior/NKF2</b>	<b>125 ccm</b>
N KZ	125 ccm
<b>POHÁROVÉ:</b>	<b>objem motoru</b>
ROTAX 125 MAX	125 ccm
ROTAX 125 Junior MAX	125 ccm
ŠKOLNÍ 50	50 ccm
EASYKART 60	60 ccm
OPEN TAG	100-125 ccm

##### 1.1.2 Pohár Autoklubu ČR

Motokáry používané při závodech jsou rozdělovány do tříd dle propozic Poháru Autoklubu.

<b>Třída:</b>	<b>objem motoru</b>
ŠKOLNÍ 50	50 ccm
BABY 60	60 ccm
MINI 60	60 ccm
BAMBINY, KADET 60	60 ccm
EASYKART 60	60 ccm

JUNIOR/ICA-J	100 ccm
EASYKART 100	100 ccm
VZDUCH 125	125 ccm
ČZ 125	125 ccm
VM 125 CZK	125 ccm
HONDA GX390, OPEN	390 ccm
ROTAX 125 MAX, JUNIOR	125 ccm
ROTAX DD2	125 ccm
SENIOR ROK, JUNIOR ROK	125 ccm
SUPER ROK	125 ccm
NKF2, NKF3	125 ccm
NKZ, FC	125 ccm

## 2. HOMOLOGAČNÍ LIST AČR

Je jediným podkladem pro jakoukoliv kontrolu motokárové techniky homologované Svazem kartingu AČR.

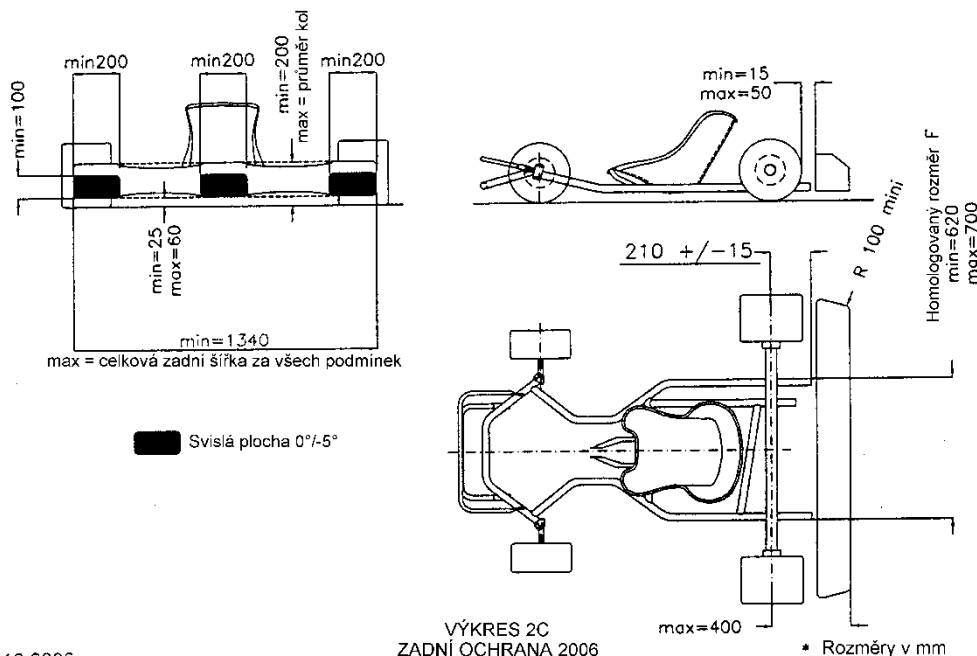
## 3. NÁRAZNÍKY

### 3.1 Přední nárazník

Pro všechny třídy je předepsán přední bezpečnostní nárazník CIK-FIA včetně prošlých homologací. Nová homologace CIK-FIA pro rok 2015 není povinná pro MČR 2015 ani Pohárové závody na území ČR.

### 3.2 Zadní nárazník

S výjimkou dětských tříd je povinné použití plastové ochrany zadních kol CIK-FIA včetně prošlých homologací. Za žádných okolností nesmí tato ochrana nikdy přesahovat vnější podélnou rovinu zadních kol.



20.10.2006

## 4. KAROSÉRIE

Karosérie musí být (s výjimkou dětských tříd) homologována CIK-FIA, včetně prošlých homologací, bez možností kombinací homologací. Je však povoleno míchání platných homologovaných prvků různých značek nebo modelů (přední spoiler, přední štít, boční kapotáž, ochrana zadních kol).

## 5. SVÍČKA

Povoleny pouze sériově vyráběné svíčky bez dodatečných úprav, dle seznamu MTR. Pouzdro svíčky, dotažené v hlavě válce, nesmí přesahovat horní část kopule spalovacího prostoru (viz Příloha č. 7 MTR).

Rozměry – délka: max. 18,5 mm; stoupání: M 14 x 1,25.

## 6. PALIVO

Na všech závodech M ČR je předepsán jednotný bezolovnatý benzin Shell V-Power 95.

Pro třídy NKZ/KZ2, NKF Senior /NKF2, NKF Junior/NKF3 je možné alternativní použití bezolovnatého benzínu Shell V-Power Racing nebo jiný zvolený benzin podobných parametrů zapsaný v ZU daného závodu. V ZU musí být určena tankovací místa, kde lze benzin natankovat.

### 6.1 Kontrola paliva

Kontrola paliva může být orientační přímo na místě, nebo laboratorní provedením rozboru ve zkušebně paliv zvolené Svazem kartingu AČR.

Pro případ kontroly paliva musí po dojezdu každé měřené jízdy zůstat v nádrži minimálně 1,5 litry paliva, v dětských třídách 1 litry. Mimo třídy Školní 50 a vytrvalostních závodů.

**Odmítnutí odběru vzorku ke kontrole nebo odběr, jehož výsledek je v rozporu s řády znamená vyloučení ze závodu!**

#### 6.1.1 Orientační kontrola

Orientační kontrolu paliva provádí TK v kteroukoliv dobu od zahájení měřených tréninků do ukončení závodu. Měřena je dielektrická konstanta k tomu určenými měřidly (např. Digatron DT-47FT).

Jako reference je brána dielektrická konstanta vzorku paliva bez maziva dodaného pořadatelem závodu (referenční vzorek). Pro 2-taktní motory nesmí přidání maziva vést k nárůstu dielektrické konstanty o více než 45 jednotek. Pro 4-taktní motory nesmí být odchylka dielektrické konstanty od referenčního vzorku větší než 15jednotek.

Pokud je po dojetí měřeného tréninku nebo bodované jízdy zjištěna nepovolená odchylka od referenčního vzorku paliva, pak jsou o tom informováni HSK a ředitel závodu, kteří rozhodnou o provedení laboratorní kontroly (na náklady soutěžícího).

#### 6.1.2 Laboratorní kontrola

Je prováděna ve zkušebně paliv zvolené Svazem kartingu AČR.

Ředitel závodu má, po dohodě s HSK a HTK, právo nařídit odběr vzorku paliva k laboratorní kontrole kterémukoliv jezdcovi a to v kteroukoliv dobu od zahájení měřených tréninků do ukončení závodu včetně předepsané odstavné doby 30 minut v prostoru uzavřeného parkoviště. Odběr paliva provede mechanik jezdce pod dohledem TK.

### 6.2 Výměna paliva

V případě negativního výsledku orientační kontroly paliva před startem do měřeného tréninku nebo bodované jízdy má HTK právo nařídit výměnu paliva. Jezdci jsou povinni zajistit si palivo odpovídající referenčnímu vzorku. Výměnu paliva provede mechanik jezdce pod dohledem TK v UP před startem do měřeného tréninku nebo bodované jízdy. O výměně paliva je informován HSK a ředitel závodu.

HTK po dohodě s HSK a ředitelem závodu je oprávněn nařídít před startem do měřeného tréninku nebo bodované jízdy výměnu paliva vybraným jezdci. Procedura probíhá takto: Změna benzínu se provádí v UP na základě rozhodnutí, které se rovněž uskuteční až v UP. Pořadatel zajistí nádobu na vylití benzínu a palivo odpovídající referenčnímu vzorku. Určený jezdec vyprázdní v UP pod dohledem TK svou palivovou nádrž. TK zkontroluje, zda nádrž, nádoba na míchání směsi benzínu a oleje je zcela prázdná beze zbytku, zároveň zkontroluje neporušenost balení povoleného oleje, který si za tímto účelem jezdec přinese. Poté jezdec obdrží požadované množství paliva, které namíchá spolu s olejem a naplní touto směsí svou nádrž.

V případě výměny paliva nemusí jezdcí zůstat po dojezdu předepsané 1,5 litrů paliva.

Odmítnutí výměny paliva znamená vyloučení ze závodu!

## 7. PNEUMATIKY

### 7.1 Povolené pneumatiky

#### ***Mistrovství ČR 2015***

	<b><i>suché</i></b>	<b><i>mokré</i></b>
MINI 60	MOJO C2	MOJO CW
BABY 60	MOJO C2	MOJO CW
N KF Junior/NKF3	VEGA XH OPTION	VEGA W5
N KF Senior/NKF2	VEGA XM PRIME	VEGA W5
N KZ/NKZ2	VEGA XM PRIME	VEGA W5

Výhradním dodavatelem pneumatik jsou firmy dle výsledků tzv. výběrového řízení pro rok 2015

### 7.2 Zajištění pneumatiky proti bočnímu skluzu

Není povinné pro dětské třídy.

## 8. STARTOVNÍ ČÍSLA

Pro všechny třídy bez výjimek jsou povinná startovní čísla, která musí být umístěna vpředu, vzadu a na bocích. Velikost čísel v dětských třídách nemusí odpovídat mezinárodním řádům CIK-FIA.

Jezdec je povinen od oficiálního volného tréninku nastoupit vždy se správným a čitelným startovním číslem.

### 8.1 Reklama na startovním čísle

Je povolena pouze jednotná reklama dodaná Svazem kartingu AČR, která má výhradní právo. V případě samostatných pohárových závodů (nejsou počítány z některé třídy oficiálního mistrovství) může předepsat tuto reklamu organizátor (promotér) poháru. Tato reklama nesmí přesahovat výšku 50 mm a text reklamy smí být umístěn pouze v dolní části tabulky a nesmí přesahovat její plochu.

Jinou reklamu není možné na startovních číslech používat.

### 8.2 Ostatní reklama

Pořadatel má právo na umístění reklamy v rozměru 50 x 200 mm na obě boční ochranné kapotáže (plasty) a to za předpokladu, že toto bude zveřejněno ve zvláštním ustanovení.

## 9. HOMOLOGACE AČR

### 9.1 Homologační předpisy

- a) O homologaci Svazem kartingu AČR si může požádat každý výrobce, nebo prodejce, který v okamžiku předložení požadavku na homologaci má k dispozici nejméně pět vyrobených naprosto shodných a plně funkčních kusů které chce homologovat.
- b) Požadavek na homologaci předloží žadatel sekretariátu Svazu kartingu AČR, který vydá žadateli příslušné tiskopisy k vyplnění všech technických údajů a vystaví fakturu na homologační poplatek. Bližší podmínky a termín kontrolního řízení dohodne jmenovaný technický komisař přímo se žadatelem o homologaci.
- c) Schvalovací homologační řízení provede jmenovaný technický komisař (případně s dalšími technickými komisaři) na dohodnutém místě a v dohodnutém termínu. Z pěti předložených vzorků zvolí TK libovolný vzorek k provedení podrobného porovnání s předloženou technickou dokumentací výrobku včetně proměření technických parametrů. Současně může vyžádat funkční přezkoušení či rozložení skupiny na díly. Ověřené technické parametry potvrdí do vyplněného tiskopisu Homologačního listu AČR.
- d) Homologační list AČR musí být vyhotoven žadatelem trojmo a musí být vybaven všemi technickými údaji, fotografiemi a výkresy podle poskytnutého vzoru. Po schválení homologace obdrží jeden výtisk žadatel, jeden výtisk si ponechá TK a jeden výtisk se založí v sekretariátu Svazu kartingu AČR. Po obdržení schváleného Homologačního listu AČR si může žadatel vyhotovit neomezené množství kopií, které bude kupujícím předávat při prodeji příslušné motokárové techniky.
- e) Doba platnosti bude vyznačena na příslušném Homologačním listu AČR.
- f) Výrobce nebo prodejce je povinen dodat kupujícímu na každou homologovanou motokárovou techniku kopii homologačního listu.
- g) Žadatel má možnost v průběhu trvání platnosti homologace provést určité změny na homologovaném výrobku. V takovém případě může Svaz kartingu AČR vydat dodatek k původnímu schválenému homologačnímu listu. V příloze žádosti o homologaci změny musí být uvedeny nákresy, kóty a detaily starého i nového dílu (případně i fotografie). Tyto změny však nesmí překročit rámec technických předpisů pro příslušnou kategorii motokárového sportu v ČR.
- h) Svaz kartingu AČR si vyhrazuje právo na kontrolu plnění schválených homologačních podmínek, zejména na dodržování shodnosti jednotlivých výrobků s Homologačním listem AČR.

### 10. METODIKA MĚŘENÍ

Pokud vznikne potřeba měření technických parametrů motokár (např. při závěrečné kontrole, z příkazu ředitele, při protestu apod.) provádí se tyto úkony přímo v areálu závodíště (většinou v UP nebo na jiném vyhrazeném místě). Podle pokynů TK připraví mechanik „A“ předmětnou skupinu (díl) pro měření, či jiné zkoumání a opustí prostor pro měření.

Měření provádí TK obvyklými měřidly, užívanými ve strojírenství. Měří se s přesností 0,1mm. Způsob a metodika měření i použití druhů měřidel se ponechává výhradně na rozhodnutí TK, která plně zodpovídá za řádné provedení. Jedná se o tzv. měření orientační, jehož výsledek sdělí TK soutěžícímu ihned po zjištění výsledku měření.

Výsledek měření zapíše HTK do protokolu. V případě měření motoru zapíše vždy číslo měřeného motoru.

Pokud bude ihned po oznámení výsledku měření podán protest proti rozhodnutí TK o vlastní motokáře, ponechá soutěžící tuto k dispozici TK, kteří jí, nebo její skupinu

zaplombují, či jinak zajistí předmět protestu k provedení přesného měření, jiným způsobem, určeným TK. Bude se měřit s přesností 0,01 až 0,001mm. Ředitel závodu po dohodě s TK určí datum a místo, kde bude měření provedeno. Znemožní-li soutěžící jakýmkoliv způsobem možnost přesného proměření, bude protest rozhodnut v jeho neprospěch.

### **10.1 Měření odstředivé spojky**

***Po rozmístění motokár na přípravném roštu sedí jezdci ve svých motokárách a všichni mechanici jsou v blízkosti k případnému využití startovacího zařízení.***

Na příkaz TK mechanik nastartuje motor a pak se vzdálí od motokáry. Žádný mechanik nemá právo zasahovat do měření. Jakékoliv porušení bude potrestáno.

TK připojí kabel přístroje na motor, aby bylo možné zjistit počet otáček. Jezdec sedící v motokáře musí umožnit TK správné měření.

#### **Postup měření je následující:**

- a) jezdec nastartuje motokáru, (mechanik)
- b) brzdový pedál musí zůstat volný bez jakéhokoliv stlačení
- c) jezdec umožní TK zjistit počet otáček motoru v okamžiku, kdy motokára přejezdí kontrolní pás o rozměrech 12x75x1400mm. Popřípadě dvou kusů pásků o rozměrech 12x75x300 mm.
- d) v případě, že spojka nesepe při max. (dle limitu pro jednotlivé třídy) TK oznámí tuto skutečnost SK a SK při druhém měření tuto skutečnost ověří.
- e) V případě, že druhé měření potvrdí měření první, nebude jezdec připuštěn na start, nebo bude vyloučen z jízdy.

***Výsledek kontroly je brán jako rozhodnutí soudce faktu a proto proti němu nemůže být podán protest.***

### **10.2 Kontrola motoru**

Každý motor musí být připraven na případné zaplombování válce a hlavy.

## **11. BEZPEČNOST A VÝBAVA**

### **11.1 Ochrana krční páteře**

Jezdci dětských tříd musí povinně používat ochranu krční páteře, stav posoudí HTK

### **11.2 Kombinézy**

Jezdci všech vypsanych tříd jsou povinni používat pouze kombinézy homologované CIK-FIA, případně homologované AČR. Musí pokrývat celé tělo, včetně nohou a paží.

Je možné použití kombinéz včetně prošlých homologací, pokud jejich skutečný stav zajišťuje potřebnou ochranu a bezpečnost jezdce. Stav kombinézy hodnotí TK při technické přejímce a kdykoliv v průběhu závodu.

### **11.3 Ochranné přilby**

***Přilby musí splňovat předpisy CIK-FIA, kterým odpovídají následující značky:***

- Snell/FIA CMR 2007 (doporučené pro jezdce do 15 let)
- Snell/FIA CMS 2007 (doporučené pro jezdce do 15 let)
- SnellFoundation K2005, SA2005, K2010, SA 2010 a SAH2010 (USA)
- FIA 8860-2004 a 8860-2010 (FRA)
- SFI Foundation Inc., Spec. SFI 31.1 A a 31.2 A (USA), případně novější.

v národních závodech mohou být používány přilby následujících norem:

- SnellFoundation K-98, SA2000

- British Standards Institution BS 6658-85 typu A a typu A/FR, včetně případných dodatků
- ECE-22-05P z kompozitního materiálu.

Hmotnost přilby lze kontrolovat kdykoli v průběhu závodu a nesmí překročit 1800 g  
**Poznámka:** Podle přílohy L Mezinárodního sportovního řádu (Kapitola III, Článek 1.2), na přilby je zakázáno přidávání jakýchkoliv aerodynamických nebo jiných zařízení (např. kamera, komunikační zařízení atp.), pokud nebyla s touto přilbou homologovaná.

Pro všechny třídy vypsané ASN posuzuje stav přilby TK při technické přejímce a kdykoliv v průběhu závodu.

Je povinností každého jezdce zabezpečit vlasy, šátky, šály apod. v helmě tak, aby nemohlo dojít k jejich uvolnění v průběhu závodu. Pokud se tak stane, má to za následek vyvěšení technické závady (černá vlajka s oranžovým kotoučem).

### 11.4 Boty, rukavice

Boty musí být vysoké a pokrývat kotník, ne plátěné boty. Pár rukavic pokrývajících úplně ruce.

### 11.5 Zařízení na motokáře

Umístění a upevnění jakéhokoli zařízení, které není součástí motokáry (kamera, fotoaparát) musí být konzultováno s HTK daného závodu a schváleno na technické přejímce zápisem umístění do technické karty. Kamera max. 350 g včetně uchycení, montáž nesmí omezovat ovládání motokáry. Uchycení např. na předním panelu, držáku chladiče, sedačce, zadním nárazníku.

Jakýkoliv systém rádiového spojení mezi kterýmkoliv jezdce na trati a kterýmkoliv jiným subjektem je přísně zakázán. Komunikační zařízení je zakázáno. Jeho použití může být důvodem k vyloučení ze závodu nebo uložení pokuty.

### 11.6 Závaží

Maximální hmotnost jednoho kusu závaží uchyceného dvěma šrouby min. průměru 6 mm je 4kg. Při použití závaží nad 4kg, způsob a počet uchycení posoudí HTK. (Každé další 2 kg minimálně jedno další uchycení). Závaží musí být uchyceno na sedačku nebo na rám motokáry. Pro uchycení závaží k sedačce je povinné použití pod matku a hlavu šroubu vyztužovacích podložek o min. tloušťce 1,0 mm a min. průměru 20 mm.

### 11.7 Uchycení sedačky

Sedačka musí být pevně uchycena k rámu motokáry. Ve všech kategoriích je mezi držáky sedaček a vlastní sedačkou povinné použití vyztužovacích podložek o min. tloušťce 1,5 mm, s min. plochou 13 cm<sup>2</sup> nebo min. průměrem 40 mm. Veškeré vnější podložky musí být z kovu. Všechny podpěry sedačky musí být na obou koncích upevněny.

### 11.8 Brzdy

Ovládání brzd musí být zdvojené. Je-li použito lanko, musí mít min. průměr 1,8 mm a musí být zajištěno kabelovou svorkou plochého typu se 2 šrouby nebo svorkou válcového typu (vždy na posouzení vhodnosti TK, HTK).

Pokud brzdový kotouč přesahuje směrem dolů, nebo je na stejné úrovni jako hlavní trubky rámu podvozku, které jsou nejbližší k zemi, je ve všech kategoriích povinné použití účinného chrániče zadního brzdového kotouče (z teflonu, nylonu, delrinu, uhlíkových vláken, kevlaru nebo rilsanu). Tento chránič musí být umístěn bočně vzhledem ke kotouči v podélném směru podvozku. Stav chrániče hodnotí TK při technické přejímce a kdykoliv v průběhu závodu.

### 11.9 Kryt řetězu

Ve všech kategoriích s přímým náhonem je povinné použití celoplošného krytu řetězu, který musí tvořit účinnou ochranu obou vystavených stran řetězu a řetězových kol a dosahovat min. po dolní rovinu zadní osy.

V kategoriích s převodovkami je povinný kryt, který musí tvořit účinnou ochranu řetězového kola a hnacího kola a dosahovat min. po střed jeho osy. Stav krytu hodnotí TK při technické přejímce a kdykoliv v průběhu závodu.

#### **11.10 Chladicí medium**

Jediným chladicím médiem motokáry je voda nebo vzduch, jakékoli příměsi jsou zakázané!

#### **11.11 Podvozek**

Materiál rámu + vyjmenovaných dílů (osa, volantová tyč, kovové části nárazníků, atd.)

MAGNETICKÁ OCEL, konečná kontrola pro MČR je prováděna magnetem CIK-FIA.

### **12. SPECIFICKÉ PŘEDPISY PRO TŘÍDU MINI 60**

- Jednoválcový dvoudobý vzduchem chlazený motor s maximálním objemem 60 ccm, v sériovém provedení od výrobce a odpovídající homologačnímu listu pro MINI 60 Svazu kartingu AČR, integrovaný elektrický startér.
- Svíčka M14x1,25 max. délky 18,5mm s jednou elektrodou odpovídající MTR příloha č.7.
- Karburátor Dell'Orto PHBG18BS max. 18mm.
- Jednotný výfuk dle homologačního listu MINI/BABY 60
- Odstředivá spojka musí začít zabírat při maximálně 5500ot/min.
- Zapalování digitální homologované s integrovaným omezovačem na 14000otáček.
- Tlumič sání jednotný dle reg.listu MINI/BABY 60 Svazu kartingu AČR
- Všechny díly motoru musí být sériové a jednoznačně identifikovatelné dle reg.listu daného motoru.
- Podvozek nemusí mít platnou homologaci, musí však být vyroben výrobcem, který je oficiálním konstruktérem uznaným CIK-FIA.
  - průměr trubek max 28mm, průměr zadní osy max. 30mm rozvor může být minimálně 850 mm a maximálně 1.100 mm, rozchod minimálně 2/3 použitého rozvoru.
- Žádná část nesmí přesahovat čtyřúhelník tvořený nárazníky (vč. předního spoileru) a vnějším okrajem kol. V případě „mokrého závodu“ nesmí boční kapotáž přesahovat rovinu procházející vnějším okrajem zadních kol.
- Brzdy jsou hydraulické či mechanické a působí pouze na zadní osu motokáry. Motory pro tř. MINI 60 dle platných homologací Svazu kartingu AČR.
- Podvozek homologovaný CIK-FIA, nebo homologovaný včetně homologačního listu jiné ASN
  - aktuálně homologované motory na [www.autoklub.cz](http://www.autoklub.cz)
  - minimální hmotnost 110 kg
  - kontroly a případné výměny omezovače otáček nařizuje HTK na závodě.

### **13. SPECIFICKÉ PŘEDPISY PRO TŘÍDU BABY 60**

- Jednoválcový dvoudobý vzduchem chlazený motor s maximálním objemem 60 ccm, v sériovém provedení od výrobce a odpovídající homologačnímu listu pro BABY 60 Svazu kartingu AČR, integrovaný elektrický startér.
- Svíčka M14x1,25 max. délky 18,5mm s jednou elektrodou odpovídající MTR příloha č.7.



## Technický řád kartingu

- Karburátor Dell'Orto PHBN14MS max. 14mm.
- Jednotný výfuk dle homologačního listu MINI/BABY 60.
- Odstředivá spojka musí začít zabírat při maximálně 5500ot/min.
- Zapalování digitální homologované s integrovaným omezovačem otáček na 11000
- Tlumič sání jednotný dle reg.listu MINI/BABY 60 Svazu kartingu AČR
- Všechny díly motoru musí být sériové a jednoznačně identifikovatelné dle reg.listu daného motoru.
- Podvozek nemusí mít platnou homologaci, musí však být vyroben výrobcem, který je oficiálním konstruktérem uznaným CIK-FIA.
  - průměr trubek max 28mm, průměr zadní osy max. 30mm rozvor může být minimálně 850 mm a maximálně 1.100 mm, rozchod minimálně 2/3 použitého rozvoru.
- Žádná část nesmí přesahovat čtyřúhelník tvořený nárazníky (vč. předního spoileru) a vnějším okrajem kol. V případě „mokrého závodu“ nesmí boční kapotáž přesahovat rovinu procházející vnějším okrajem zadních kol.
- Brzdy jsou hydraulické či mechanické a působí pouze na zadní osu motokáry.
- Motory pro tř. BABY 60 dle platných homologací AČR.
- Podvozek homologovaný CIK-FIA, nebo homologovaný včetně homologačního listu jiné ASN.
  - aktuálně homologované motory na [www.autoklub.cz](http://www.autoklub.cz)
  - minimální hmotnost 100 kg
  - kontroly a případné výměny omezovače otáček nařizuje HTK na závodě.

### **14. SPECIFICKÉ PŘEDPISY PRO TŘÍDU N KF JUNIOR /NKF3**

- Motor – platí plně mezinárodní technický předpis CIK-FIA pro třídu KF3
- Podvozek musí být homologován, včetně prošlé homologace.
- Celková minimální hmotnost 145 kg

### **15. SPECIFICKÉ PŘEDPISY PRO N KF SENIOR/NKF2**

- Motor – platí plně mezinárodní technický předpis CIK-FIA pro třídu KF2
- Podvozek musí být homologován, včetně prošlé homologace.
- Celková minimální hmotnost 158 kg

### **16. SPECIFICKÉ PŘEDPISY PRO TŘÍDU N KZ/NKZ2**

- Motor homologován CIK-FIA pro třídu KZ2
- Zapalování musí odpovídat homologaci motoru.
- Podvozek homologovaný, včetně prošlé homologace.
- Platí plně mezinárodní technický řád.
- Celková minimální hmotnost 175 kg.

### **17. SPECIFICKÉ PŘEDPISY PRO TŘÍDU ŠKOLNÍ 50**

- Podvozek homologovaný pro třídu Školní 50
- Motory dle předpisu Easykart 50 2015
- Pneumatiky dle předpisu Easykart 50 2015
- Převody dle předpisu Easykart 50 2015

### **18. SPECIFICKÉ PŘEDPISY PRO TŘÍDY ROK, ROTAX, EASYKART, HONDA**

- Řídí se technickým řádem a předpisy pro danou třídu pro rok 2015 schválených Svazem kartingu AČR

### **19. SPECIFICKÉ PŘEDPISY PRO TŘÍDU OPEN TAG 2015**

- Motory: dle předpisu dané třídy pro rok 2015 a platné či prošlé homologace CIK-FIA nebo platné homologace AČR

- Podvozek homologovaný, včetně prošlé homologace.
- Pneumatiky volné značky HARD
  - **19.1 Seznam možných motorů**
  - Easykart 100, Junior Rok, Senior Rok, Super Rok, X30, Rotax Max, Rotax Max Junior, Rotax DD2, KF3 –Junior, KF2 – Senior, popřípadě další motory schválené technickou komisí Svazu kartingu AČR 2015.

### **UPŘESNĚNÍ TECHNICKÉHO PŘEDPISU TŘÍDA 60 CC MINI A BABY**

Úprava a uvolnění předpisů pro motory registrované v roce 2013

- Povoleny jsou pouze motory homologované AČR s přidělením platného homologačního čísla.
- Části motoru z hliníkové slitiny musí být vyrobeny výhradně litím nebo tlakovým litím.
- Výše uvedené díly nesmí být realizovány z „plného materiálu“.
- Vložka válce musí být zhotovena z litiny. Je vyloučeno chromování a použití nikasilu.
- Zdvih: 43 mm (tolerance + 0,10 mm);
- Vnitřní průměr: max 42,10 mm
- Úhel sání: 142° (tolerance +/- 3°);
- Úhel výfuku: 154 (tolerance +/-3°);
- Úhel přepouštěcích kanálů 112,5(tolerance +/-3°)
- Tvar výfukového otvoru:
- Maximální šířka sacího otvoru: 26 mm (tolerance +/- 0,10), ostatní kótování dle homologačního listu.
- Maximální šířka výfukového otvoru: 28 mm (tolerance +/- 0,10), ostatní kótování dle homologačního listu.
- Úhel otevření výfukového a sacího kanálu se měří pomocí spárové měřky, na koncích zaoblené, šířky 10 mm, s měrkami 0,20 mm.
- Válec: hliníková slitina, s litinovou vložkou.
- Tvar spalovací komory: kulový, ověřitelné pomocí (šablony dodané výrobcem), nebo nalitím spalovací komory .
- Píst, ponechávají se pouze výškové kóty pístu a váha dle homologačních listů. Kótování bočního předlitého vybrání (odlehčení) se ruší.
- Řídicí jednotka zapalování nesmí být označena žádnými značkami či referenčními znaky, ato pod hrozbou vyloučení z jízdy.
- Tato jednotka může být před jízdou vyměněna nebo zaměněna mezi účastníky jízdy HTK,TK.
- Spojka: odstředivá, suchá, jeden výkres společný pro všechny (vlastnosti podle výkresu 1 a 2) spojka musí zahájit první posun při 3.500 ot/min max, zvon a především ta část, v níž pracuje třecí materiál, musí být celistvá, bez otvorů, prasklin, zářezů atd.
- Ozubené kolo: Z11, věnec volný.
- Motor musí nést výrobní číslo popřípadě i číslo homologace, jež musí být výrobcem čitelně vyznačeno.
- Jsou zakázány veškeré úpravy spočívající v přidávání materiálů, přídavek materiálu je povolen pouze v případě aplikace čidla teploty na výfuku (příprava pro montáž čidla) a aplikace závitové vložky helikoil.

## **PNEUMATIKY**

- Povoleny jsou pneumatiky dle technického řádu ročenky Svazu kartingu AČR 2015
- Pneumatiky výhradně dodané dodavatelem pro danou třídu a rok.
- Použít se mohou pneumatiky z předešlých závodů( i minulého roku), které budou vždy po dojezdu MT přeznačeny pořadatelem popřípadě TK.
- Každý účastník závodu je povinen zakoupit minimálně jednu sadu suchých a mokrých pneumatik u dodavatele v daném roce.
- Nové motory pro třídu Mini a Baby 60 mohou být použity dle homologačních listů AČR.

## **POHÁR AUTOKLUBU ČR 2015**

### **1. ŠKOLNÍ 50**

- dle předpisu Školní 50 pro MČR 2015

### **2. BABY 60**

- dle předpisu BABY 60 pro MČR 2015

### **3. MINI 60**

- dle předpisu MINI 60 pro MČR 2015

### **4. BAMBINI 60**

- motor PARILLA 60 GazelleTaG
- musí být použit karburátor Tillotson HL 166B nebo HL 352A o průměru difuzoru max.16mm.
- všechny díly motoru musí být sériově jednoznačně identifikovatelné dle homologačního listu AsK AČR č.M01/08 vyjma součástí, kterými se zabývá M01/B08, bez jakýchkoliv úprav
- ve výfuku motoru musí být vložen omezovač výkonu motoru tzv. restriktor
- karburátor nesmí být otočen podél podélné osy a seřizovací šrouby nesmí být upraveny pro manipulaci za jízdy
- spojka – spíná při max. 6.000 ot/min.
- povinný převod 11 – 80z
- pneu – suché MOJO D2 - rozměr 4,5 / 4,5, mokré volné
- a pneumatiky schválené pro BABY,MINI 60 na rok 2015

### **5. KADET 60**

- motor PARILLA 60 GazelleTaG
- musí být použit karburátor Tillotson HL 334 B o průměru difuzoru max.19,8mm
- všechny díly motoru musí být sériově jednoznačně identifikovatelné dle homologačního listů AsK AČR č.M01/08, bez jakýchkoliv úprav
- karburátor smí být otočen o 180<sup>0</sup> podél podélné osy a seřizovací šrouby mohou být upraveny pro manipulaci za jízdy
- spojka se záběrem při max. 6.000 ot/min
- pneu – suché MOJO D2 - rozměr 4,5 / 4,5, mokré volné
- a pneumatiky schválené pro BABY,MINI 60 na rok 2015

## 6. EASYKART 60

- dle technického předpisu EASYKART 60- 2015 vydaného EASYKART klubem v AČR a schváleného Svazem kartingu AČR a to včetně pneu.

## 7. 100 Junior / ICA-Junior

- motor - jednoválcový, dvoudobý, vzduchem chlazený o objemu 100 ccm bez
- převodovky. Rozvod sání je řízen pístem.
- pracovní povrch válce nesmí být opatřen vrstvou chromu, niklu či nikasilu
- karburátor – homologovaný, max. průměr difuzoru 24 mm, včetně prošlých homologací
- tlumič výfuku - homologovaný včetně prošlých homologací
- tlumič sání - homologovaný včetně prošlých homologací
- zapalování - musí odpovídat homologaci motoru
- spojka – spíná při max. 5.000 ot/min.
- brzdy – mechanické nebo hydraulické působící pouze na zadní kola
- pneu – volné HARD max. rozměr 4,5 / 7,1, mokré volné

## 8. EASYKART 100

- dle technického předpisu EASYKART 100 pro 2015 vydaného EASYKART klubem v AČR a schváleného Svazem kartingu AČR včetně pneu.

## 9. VZDUCH 125

- motor – ČZ, VM 125 CZK, EASY 125, nehomologované vzduchové motory.
- pneu – suché volné MEDIUM max. rozměr 4,5 / 7,1, mokré volné.
- brzdy – mechanické nebo hydraulické působící na všechna kola.

### 9.1. ČZ 125

- motor – jednoválcový vzduchem chlazený o obsahu 125 ccm. Na motoru mohou být prováděny jakékoliv úpravy
- převodovka – 3-6 rychlostí
- karburátor – volný
- výfuk – libovolný
- tlumič sání – libovolný

### 9.2. VM 125 CZK

- dle technického předpisu VM 125 CZK vydaného VM MOTOR

## 10. HONDA GX390

- motor - jednoválcový čtyřtákní o obsahu 390 ccm se sériovým karburátorem.
- motor musí být zaplombován dvěma červenými plombami servisního střediska.
- dle Technické předpisu Honda GX 390 2015.

### 10.1 HONDA OPEN

- dle předpisu Honda Open 2015

## 11. ROTAX 125 Junior MAX

## Technický řád kartingu

- motor – ROTAX 125 junior MAX. dle Technického předpisu Rotax 2015.
- zaplombovaný střediskem ROTAX, bez úprav.

### **12. ROTAX125 MAX**

- motor – ROTAX 125 MAX. dle Technického předpisu Rotax 2015.
- zaplombovaný střediskem ROTAX, bez úprav.

### **13. JUNIOR ROK**

- VORTEX ROK 125 JUNIOR dle Technického předpisu 2015 vydaného ROK klubem v AČR

### **14. SENIOR ROK**

- VORTEX ROK 125 dle Technického předpisu 2015 vydaného ROK klubem v AČR

### **15. NKF Junior/NKF3**

- dle mezinárodního řádu CIK-FIA 2015
- včetně úprav pro MČR 2015 v čl.14 technického řádu Ročenky kartingu 2015

### **16. NKF Senior/NKF2**

- dle mezinárodního řádu CIK-FIA 2015
- včetně úprav pro MČR 2015 v čl.15 technického řádu Ročenky kartingu 2015

### **17. NKZ2 / FC**

- motor – dvoudobý jednoválcový motor vodou chlazený o max. obsahu 125 ccm
- spalovací prostor o min. objemu 13ccm
- zapalovací svíčka – závit M14x1,25 a max. délka max. 18,5mm
- převodovka – min. 3, max. 6 rychlostí
- karburátor – homologovaný, klapka max.30mm, šoupátko max.39mm
- pneumatiky – volné MEDIUM 4,5 / 7,1, mokré volné

### **18. OPEN TAG**

Dle specifického předpisu pro tuto třídu pro MČR 2015 bez úprav

### **19. SUPER ROK**

- VORTEX ROK 125 SUPER dle Technického předpisu 2015 vydaného ROK klubem v AČR.

### **20. ROTAX MAX DD2**

- motor – ROTAX 125 MAX DD2 . dle Technického předpisu Rotax 2015.
- zaplombovaný střediskem ROTAX, bez úprav.

### **21. HONDA ENDURANCE**

Dle specifického předpisu pro tuto třídu pro MČR 2015 bez úprav

**21.2. Povolené pneumatiky****SUCHÉ**

BABY 60	Mojo C2	LeCont LH 05 MINI KART	VEGA EASY	Bridgestone YJL
MINI 60	Mojo C2	LeCont LH 05 MINI KART	VEGA EASY	Bridgestone YJL
NKF3 – Junior		LeCont LO 10 CIK OPTION	VEGA XH OPTION	Bridgestone YMH
NKF2 – Senior		LeCont LP 11 CIK PRIME	VEGA XM PRIME	Bridgestone YMM
NKZ		LeCont LP 11 CIK PRIME	VEGA XM PRIME	Bridgestone YMM

**MOKRÉ**

BABY 60	Mojo CW	LeCont LH 04 WET	VEGA EASY	Bridgestone YFD
MINI 60	Mojo CW	LeCont LH 04 WET	VEGA EASY	Bridgestone YFD
NKF3 – Junior		LeCont LH 06 CIK W	VEGA W5	Bridgestone YLP
NKF2 – Senior		LeCont LH 06 CIK W	VEGA W5	Bridgestone YLP
NKZ		LeCont LH 06 CIK W	VEGA W5	Bridgestone YLP