

ROTAX MAX CHALLENGE ČESKÁ REPUBLIKA SPORTOVNÍ PŘEDPISY 2015

1. Všeobecná ustanovení:

- 1.1 Rotax Max Challenge (dále jen RMC ČR) vypisuje národní ASN, ve spolupráci s promotérem těchto kategorií, výhradním autorizovaným partnerem firmy ROTAX BRP, kterým je v České republice firma: MS KART s.r.o., se sídlem v Prachaticích, Žernovická 1272.
- 1.2 Sportovní předpisy jsou v souladu s mezinárodními, národními předpisy pro karting a předpisy pro ROTAX Euro Challenge.
- 1.3 Sportovní předpisy podléhají schválení komise kartingu Federace automobilového sportu v AČR.

2. Účastníci RMC ČR

- 2.1 RMC-ČR je vypsán v kategorii: ROTAX 125 MAX a ROTAX JUNIOR MAX.
- 2.2 Závodů v kategorii ROTAX 125 MAX se mohou zúčastnit jezdci z ČR i ze zahraničí, kteří v daném roce pořádání soutěže, dosáhnou věku 15 let, mají platnou příslušnou licenci.
- 2.3 Závodů v kategorii ROTAX JUNIOR MAX se mohou zúčastnit jezdci z ČR i ze zahraničí, kteří v daném roce pořádání soutěže, dosáhnou věku minimálně 12 let a maximálně 16 let, mají platnou příslušnou licenci.
- 2.4 Zahraničním jezdcem se rozumí jezdec ze státu, který je členem FIA a má platnou příslušnou licenci.

3. Přihlášky do seriálu závodů RMC ČR:

- 3.1 Do celého seriálu závodů se jezdci nebo soutěžící přihlásí u promotéra těchto kategorií, MS KART s.r.o. a to písemně nebo prostřednictvím elektronické pošty.
- 3.2 Na jednotlivé závody seriálu se jezdci nebo soutěžící přihlásí u pořadatele příslušného závodu v souladu se sportovním řádem FAS. Zahraniční jezdci a výjimečně i jezdci z ČR se mohou přihlásit i přímo u administrativní přejímky, v den konání závodu.

4. Startovní čísla:

- 4.1 ROTAX MAX: žluté tabulky a černá čísla od 1 – 99
- 4.2 ROTAX JUNIOR MAX: žluté tabulky a černá čísla od 101 – 199
- 4.3 V přidělování startovních čísel je rezervované číslo 1 a číslo 101 pro vítěze seriálu ROTAX MAX Challenge ČR v roce 2014.
- 4.4 Startovní čísla přidělí jezdcům přihlášeným do celého seriálu promotér po obdržení přihlášky. Tato startovní čísla budou platná po celou dobu trvání seriálu závodů v daném roce.
- 4.5 Jezdcům, kteří se přihlásí pouze na daný závod a zahraničním jezdcům přidělí volná startovní čísla pořadatel závodu. Tato čísla jim zůstanou po zbytek seriálu závodů v daném roce.

5. Systém závodů:

- 5.1 Seriál závodů RMC ČR se skládá z pěti závodů, které se uskuteční dle kalendáře pro MČR, vydaného FAS v AČR. V každém jednotlivém závodě se uskuteční 2

finálové jízdy jedna Superfinálová jízda. Každá bodovaná jízda se započítává samostatně do celkového hodnocení seriálu.

6. Délka bodovaných jízd:

6.1 Finálové jízdy jsou vypsány na minimálně 15 kilometrů.
Superfinálová jízda je vypsána na minimálně 20 kilometrů.

7. Hodnocení závodu:

7.1 Za výsledek závodu se považuje výsledek dosažený v superfinále (tzn. vítězem závodu se stává vítěz superfinále).
Toto pořadí je rozhodující pro udělení cen za závod.

7.2 Finálové jízdy
Výsledek finálových jízd se do konečného pořadí mistrovství hodnotí podle následující tabulky.

Uvedené body se přidělují pouze tehdy, odstartuje-li ve finálové jízdě alespoň 5 jezdců dané třídy. Klasifikovaný je ten jezdec, který odjel alespoň 60% předepsaných kol. V případě nutnosti je možné dvě třídy sloučit. Hodnotí se každá třída zvlášť.

7.3 Superfinále

Výsledek superfinále se do konečného pořadí mistrovství hodnotí podle následující tabulky.

Místo	1	2	3	4	5	6	7	8	9	10	11	12	13	14	15
Body	30	24	19	15	12	10	9	8	7	6	5	4	3	2	1

Uvedené body se přidělují pouze tehdy, odstartuje-li v superfinále alespoň 5 jezdců dané třídy. Klasifikovaný je ten jezdec, který odjel alespoň 60% předepsaných kol. V případě nutnosti je možné dvě třídy sloučit. Hodnotí se každá třída zvlášť.

7.4 Do výsledků jednotlivých závodů se započítávají i zahraniční jezdci a přísluší jim odměna a cena v příslušném závodě.

8. Konečné hodnocení RMC ČR:

8.1 Do konečného hodnocení seriálu se započítávají výsledky podle následující tabulky:

Počet odjetých finálových jízd:	10	9	8	7	6	5
Počet započítaných finálových výsledků:	8	7	7	6	6	5
Počet odjetých superfinále:	5	4	3			
Počet započítaných superfinále:	4	3	3			

Finálová jízda nebo superfinále se považují za odjeté, pokud do nich odstartují alespoň tři jezdci dané kategorie.

8.2 Vítězem seriálu se stane jezdec, který získá největší počet započítávaných bodů.

8.3 Při rovnosti bodů dvou nebo více jezdců budou postupně použita následující kritéria k sestavení konečného pořadí, Úspěšnější je jezdec:

- s vyšším počtem dosažených lepších umístění (1., 2. místo atd.) v bodovaných jízdách, započítávaných jezdců do konečné klasifikace.
- s vyšším počtem dosažených lepších umístění (1., 2. místo atd.) ve všech bodovaných jízdách.

- c) Neodstraní-li se i tato rovnostní kritéria, bude na stejném místě vyhlášeno více jezdců
- 8.4** První a druhý jezdec v konečném hodnocení seriálu RMC ČR, v kategorii JUNIOR a SENIOR, má právo, zúčastnit se GRAND FINÁLE ROTAX MAX v daném roce. O účast na GRAND FINÁLE, se má právo ucházet pouze jezdec s českou státní příslušností a vlastníci Českou mezinárodní licenci. Jezdec musí splňovat věkový limit, který je požadován pro mezinárodní závody v kategoriích ROTAX MAX. Pokud by některý z jezdců, kteří se kvalifikovali, odmítl účast na GRAND FINÁLE, postupuje automaticky další jezdec v pořadí.
- 8.5** Pokud by se na prvních dvou místech umístilo více jezdců, bude o jejich případné účasti na GRAND FINÁLE rozhodnuto losem.

9. Jízdy:

- 9.1** Časový rozvrh bude uveden ve zvláštních ustanoveních pro daný závod.
- 9.2** Měřený trénink rozhoduje o postavení na startu v první finálové jízdě. Do druhé finálové jízdy startují jezdci tak, že se na startovním roštu zamění pravá a levá řada. O postavení na startu v superfinále rozhoduje umístění po finálových jízdách.
- 9.3** Podmínkou k zařazení na startovní rošt je absolvování nejméně jednoho kola z vypsanych oficiálních tréninků.

10. Start:

- 10.1** Start bude v pohybu, dle platného sportovního řádu ASN.

11. Práva a povinnosti účastníků:

- 11.1** Soutěžící a jezdci se účastní závodů na vlastní nebezpečí. Nesou samostatnou občanskoprávní a trestněprávní odpovědnost za všechny škody způsobené jimi používanými závodními vozidly. Soutěžící a jezdci se podáním přihlášky zříkají nároků na úhradu jakékoliv škody, která vznikne v souvislosti s uspořádáním závodů a sice proti:
- CIK-FIA
 - Autoklubu České Republiky
 - Federaci automobilového sportu v AČR
 - MS KART s.r.o.
 - pořadateli jednotlivých závodů
 - delegovaným činovníkům a osobám spojeným s pořádáním závodů
 - vlastníkům trati
 - stavební konstrukci trati, jakož i škodám, které budou způsobeny povrchem trati a veškerého příslušenství trati
 - veškerému pomocnému personálu a službě výše uvedených osob a míst
 - jiným účastníkům závodů, jejich pomocníkům, vlastníkům, držitelům jiných vozidel
 - vlastním soutěžícím, vlastním jezdcům a pomocníkům, kromě škod způsobených hrubou nedbalostí nebo úmyslně

S podáním přihlášky pořadatel a vyhlášovatel RMC-ČR odmítá ručení vůči všem účastníkům. Omítnutí ručení platí pro nároky z jakéhokoliv právního důvodu, jak pro nároky náhrady škod ze smluvního, jakož i mimosmluvního ručení, tak i pro nároky z nedovoleného jednání.

11.2 KODEX CHOVÁNÍ PRO JEZDCE

- 1.** Všichni účastníci musí hrát podle pravidel a respektovat činovníky závodů a

- jejich rozhodnutí.
2. Všichni účastníci musí respektovat práva, důstojnost a hodnotu svých spoluúčastníků bez ohledu na pohlaví, schopnosti, fyzický vzhled, kulturní zázemí nebo náboženství.
 3. Všichni účastníci musí podporovat a převzít odpovědnost za své činy za všech okolností.
 4. Všichni účastníci musí zajistit, že je jejich zařízení bezpečné a schopné pro závod, před tím, než se účastní tréninku, testování nebo závodů. Jezdci smí být používáno pouze schválené závodní oblečení (např.: přilba, rukavice, závodní obuv a oděv) podle předpisů.
 5. Je ve vlastní odpovědnosti účastníků, aby identifikovali a poměřili svou vlastní úroveň dovednosti vůči svým soupeřům a převzali odpovědnost za rizika spojená s tréninkem, testováním nebo závoděním. Je třeba poznamenat, že základní úroveň způsobilosti je požadována.
 6. Je v odpovědnosti účastníka, aby před jakoukoliv účastí na tréninku, testování nebo závoděním, oznámil jakékoli onemocnění nebo požadované léky, které mohou být relevantní v případě mimořádné události.
 7. Ode všech účastníků se vyžaduje, aby zachovávali zdvořilost a etiketu k ostatním členům a účastníkům při tréninku, testování a závodech při soutěžích. Veškeré spory a problémy, které mohou vzniknout v průběhu podniku, musí být řešeny uctivě, správnou osobou (čínovníkem) v soutěžním podniku.
 8. Bezpečnost dětí v rámci sportu je prioritou. Znalost etického kodexu týkajícího se péče o děti ve sportu bude prosazována a podporována. Je ve vlastní odpovědnosti účastníků, aby zajistili bezpečnost dětí při tréninku, testování nebo závodech při soutěžích.
 9. Při účasti v jakémkoliv podniku, je odpovědností jezdce, aby si udělal čas na přečtení a úplné pochopení pravidel, předpisů a podmínek pro daný podnik, které obdržel, před okamžikem startu, čímž se eliminují zbytečné prodlevy na začátku podniku. Žádosti o vyjasnění těchto pravidel, předpisů nebo podmínek, by měly být podány jezdcům při schůzce jezdců, která se koná před každým podnikem.
 10. Všichni účastníci musí mít respekt k životnímu prostředí a okolním obyvatelům. Pozornost musí být věnována snížení nadměrného hluku a uchování všech prostor, které se používají, v co nejčistším stavu bez jakéhokoliv znečištění.
 11. Všichni účastníci musí respektovat, že drogy a alkohol jsou přísně zakázány při tréninku, testování a závodech. Je to prohřešek a nebude tolerován. Pachatelé budou vyloučeni ze soutěže a budou čelit dalšímu disciplinárnímu řízení.

Veškeré hanlivé komentáře na sociálních sítích (Facebook, Twitter atd.) mezi týmy, soutěžícími, čínovníky, organizátory, nebo jakoukoli osobou spojenou s ROTAX, se budou za své aktivity zodpovídat.

12. Odměny:

- 12.1 První tři jezdci každé kategorie na každém závodě obdrží odměnu.
- 12.2 První tři jezdci v celkovém pořadí seriálu závodů RMC-ČR obdrží odměnu.

13. Autorská práva:

- 13.1 Všechna autorská práva reklamní, televizní, rozhlasová, filmová a internetová jsou delegována na FAS v AČR

14. Právo změn:

14.1 Promotér si vyhrazuje právo provést změny závazných předpisů. Tyto změny podléhají schválení komisi kartingu ve FAS v AČR.

15. Platnost rozhodnutí:

15.1 Při eventuálních sporech má rozhodující a konečné slovo hlavní sportovní komisař.

16. Soudní příslušnost:

16.1 Pokud by se některý z účastníků RMC-ČR rozhodl své domnělé nároky vůči promotérovi (a to i při vyloučení jeho zodpovědnosti v závazných předpisech) uplatnit soudně, musí tak učinit u Okresního soudu v Prachaticích.

vypracoval promotér RMC-ČR:

	MS KART s. r. o.
	Žernovická 1272
	383 01 Prachatice
	www.mskart.cz
e-mail:	karting@mskart.cz
tel:	388 313 387
fax:	388 310 010

ROTAX MAX CUP ČESKÁ REPUBLIKA SPORTOVNÍ PŘEDPISY 2015

1. Všeobecná ustanovení:

- 1.1 Rotax Max CUP vypisuje národní ASN, ve spolupráci s promotérem těchto kategorií, výhradním autorizovaným partnerem firmy ROTAX BRP, kterým je v České republice firma: MS KART s.r.o., se sídlem v Prachaticích, Žernovická 1272.
- 1.2 Seriál závodů ROTAX MAX CUP je součástí seriálu Pohár Autoklubu České republiky.
- 1.3 Sportovní předpisy jsou v souladu s mezinárodními, národními předpisy pro karting a předpisy pro ROTAX Euro Challenge.
- 1.4 Sportovní předpisy podléhají schválení komise kartingu Federace automobilového sportu v AČR.

2. Účastníci ROTAX MAX CUP

- 2.1 ROTAX MAX CUP ČR je vypsán v kategoriích:
ROTAX JUNIOR MAX
ROTAX MAX
ROTAX MAX DD2
- 2.2 Závodů v kategorii ROTAX 125 MAX a ROTAX MAX DD2 se mohou zúčastnit jezdci z ČR i ze zahraničí, kteří v daném roce pořádání soutěže, dosáhnou věku 15 let, mají platnou příslušnou licenci. Pro jezdce z ČR je postačující licence Pohárová.
- 2.3 Závodů v kategorii ROTAX JUNIOR MAX se mohou zúčastnit jezdci z ČR i ze zahraničí, kteří v daném roce pořádání soutěže, dosáhnou věku minimálně 12 let a maximálně 16 let, mají platnou příslušnou licenci. Pro jezdce z ČR je postačující licence Pohárová.
- 2.4 Zahraničním jezdcem se rozumí jezdec ze státu, který je členem FIA a má platnou příslušnou licenci.

3. Přihlášky do seriálu závodů ROTAX MAX CUP:

- 3.1 Do celého seriálu závodů se jezdci nebo soutěžící přihlásí u promotéra těchto kategorií, MS KART s.r.o. a to písemně nebo prostřednictvím elektronické pošty.
- 3.2 Na jednotlivé závody seriálu se jezdci nebo soutěžící přihlásí u pořadatele příslušného závodu v souladu se sportovním řádem FAS. Zahraniční jezdci a výjimečně i jezdci z ČR se mohou přihlásit i přímo u administrativní přejímky, v den konání závodu.

4. Startovní čísla:

- 4.1 ROTAX MAX: žluté tabulky a černá čísla od 1 – 99
- 4.2 ROTAX JUNIOR MAX: žluté tabulky a černá čísla od 101 – 199
- 4.3 ROTAX MAX DD2: žluté tabulky a černá čísla od 201 - 299
- 4.4 V přidělování startovních čísel je rezervované číslo 1 a číslo 101 pro vítěze seriálu ROTAX MAX Challenge ČR v roce 2014.
- 4.5 V přidělování čísel promotér respektuje již přidělená startovní čísla pro ROTAX MAX Challenge ČR. Jezdci startující v obou seriálech mají stejná startovní čísla pro oba seriály.

- 4.6** Startovní čísla přidělí jezdcům přihlášeným do celého seriálu promotér po obdržení přihlášky. Tato startovní čísla budou platná po celou dobu trvání seriálu závodů v daném roce.
- 4.7** Jezdcům, kteří se přihlásí pouze na daný závod a zahraničním jezdcům přidělí volná startovní čísla pořadatel závodu. Tato čísla jim zůstanou po zbytek seriálu závodů v daném roce.

5. Systém závodů:

- 5.1** Seriál závodů ROTAX MAX CUP se skládá z pěti závodů, které se uskuteční dle kalendáře pro Pohár Autoklubu ČR, vydaného FAS v AČR. V každém jednotlivém závodě se uskuteční 2 finálové jízdy jedna Superfinálová jízda. Každá bodovaná jízda se započítává samostatně do celkového hodnocení seriálu.

6. Délka bodovaných jízd:

- 6.1** Finálové jízdy jsou vypsány na minimálně 12 kilometrů. Superfinálová jízda je vypsána na minimálně 15 kilometrů.

7. Hodnocení závodu:

- 7.1** Za výsledek závodu se považuje výsledek dosažený v superfinále (tzn. vítězem závodu se stává vítěz superfinále). Toto pořadí je rozhodující pro udělení cen za závod.

Místo	1	2	3	4	5	6	7	8	9	10	11	12	13	14	15
Body	20	17	15	13	11	10	9	8	7	6	5	4	3	2	1

7.2 Finálové jízdy

Výsledek finálových jízd se do konečného pořadí mistrovství hodnotí podle následující tabulky.

Uvedené body se přidělují pouze tehdy, odstartuje-li ve finálové jízdě alespoň 5 jezdců dané třídy. Klasifikovaný je ten jezdec, který odjel alespoň 60% předepsaných kol. V případě nutnosti je možné dvě třídy sloučit. Hodnotí se každá třída zvlášť.

7.3 Superfinále

Výsledek superfinále se do konečného pořadí mistrovství hodnotí podle následující tabulky.

Místo	1	2	3	4	5	6	7	8	9	10	11	12	13	14	15
Body	30	24	19	15	12	10	9	8	7	6	5	4	3	2	1

Uvedené body se přidělují pouze tehdy, odstartuje-li v superfinále alespoň 5 jezdců dané třídy. Klasifikovaný je ten jezdec, který odjel alespoň 60% předepsaných kol. V případě nutnosti je možné dvě třídy sloučit. Hodnotí se každá třída zvlášť.

- 7.4** Do výsledků jednotlivých závodů se započítávají i zahraniční jezdci a přísluší jim odměna a cena v příslušném závodě.

8. Konečné hodnocení ROTAX MAX CUP:

- 8.1** Do konečného hodnocení seriálu se započítávají výsledky podle následující tabulky:

Počet odjetých finálových jízd:	10	9	8	7	6	5
Počet započítaných finálových výsledků:	8	7	7	6	6	5
Počet odjetých superfinále:	5	4	3			
Počet započítaných superfinále:	4	3	3			

Finálová jízda nebo superfinále se považují za odjeté, pokud do nich odstartují alespoň tři jezdci dané kategorie.

8.2 Vítězem seriálu se stane jezdec, který získá největší počet započítávaných bodů.

8.3 Při rovnosti bodů dvou nebo více jezdců budou postupně použita následující kritéria k sestavení končného pořadí. Úspěšnější je jezdec:

- a) s vyšším počtem dosažených lepších umístění (1., 2. místo atd.) v bodovaných jízdách, započítávaných jezdců do konečné klasifikace.
- b) s vyšším počtem dosažených lepších umístění (1., 2. místo atd.) ve všech bodovaných jízdách.
- c) Neodstraní-li se i tato rovnostní kritéria, bude na stejném místě vyhlášeno více jezdců.

9. Jízdy:

9.1 Časový rozvrh bude uveden ve zvláštních ustanoveních pro daný závod.

9.2 Měřený trénink rozhoduje o postavení na startu v první finálové jízdě.

Do druhé finálové jízdy startují jezdci tak, že se na startovním roštu zamění pravá a levá řada. O postavení na startu v superfinále rozhoduje umístění po finálových jízdách.

9.3 Podmínkou k zařazení na startovní rošt je absolvování nejméně jednoho kola z vypsanych oficiálních tréninků.

10. Start:

10.1 Start bude v pohybu, dle platného sportovního řádu ASN.

11. Práva a povinnosti účastníků:

11.1 Soutěžící a jezdci se účastní závodů na vlastní nebezpečí. Nesou samostatnou občanskoprávní a trestněprávní odpovědnost za všechny škody způsobené jimi používanými závodními vozidly. Soutěžící a jezdci se podáním přihlášky zřikají nároků na úhradu jakékoliv škody, která vznikne v souvislosti s uspořádáním závodů a sice proti:

- CIK-FIA
- Autoklubu České Republiky
- Federaci automobilového sportu v AČR
- MS KART s.r.o.
- pořadateli jednotlivých závodů
- delegovaným činovníkům a osobám spojeným s pořádáním závodů
- vlastníkům trati
- stavební konstrukci trati, jakož i škodám, které budou způsobeny povrchem trati a veškerého příslušenství trati
- veškerému pomocnému personálu a službě výše uvedených osob a míst
- jiným účastníkům závodů, jejich pomocníkům, vlastníkům, držitelům jiných vozidel
- vlastním soutěžícím, vlastním jezdcům a pomocníkům, kromě škod způsobených hrubou nedbalostí nebo úmyslně

S podáním přihlášky pořadatel a vyhlášovatel RMC-ČR odmítá ručení vůči všem účastníkům. Omítnutí ručení platí pro nároky z jakéhokoliv právního důvodu, jak pro nároky náhrady škod ze smluvního, jakož i mimosmluvního ručení, tak i pro nároky z nedovoleného jednání.

11.2 KODEX CHOVÁNÍ PRO JEZDCE

12. Všichni účastníci musí hrát podle pravidel a respektovat činovníky závodů a jejich rozhodnutí.
13. Všichni účastníci musí respektovat práva, důstojnost a hodnotu svých spoluúčastníků bez ohledu na pohlaví, schopnosti, fyzický vzhled, kulturní zázemí nebo náboženství.
14. Všichni účastníci musí podporovat a převzít odpovědnost za své činy za všech okolností.
15. Všichni účastníci musí zajistit, že je jejich zařízení bezpečné a schopné pro závod, před tím, než se účastní tréninku, testování nebo závodů. Jezdci smí být používáno pouze schválené závodní oblečení (např.: přilba, rukavice, závodní obuv a oděv) podle předpisů.
16. Je ve vlastní odpovědnosti účastníků, aby identifikovali a poměřili svou vlastní úroveň dovednosti vůči svým soupeřům a převzali odpovědnost za rizika spojená s tréninkem, testováním nebo závoděním. Je třeba poznamenat, že základní úroveň způsobilosti je požadována.
17. Je v odpovědnosti účastníka, aby před jakoukoliv účastí na tréninku, testování nebo závoděním, oznámil jakékoli onemocnění nebo požadované léky, které mohou být relevantní v případě mimořádné události.
18. Ode všech účastníků se vyžaduje, aby zachovávali zdvořilost a etiketu k ostatním členům a účastníkům při tréninku, testování a závodech při soutěžích. Veškeré spory a problémy, které mohou vzniknout v průběhu podniku, musí být řešeny uctivě, správnou osobou (činovníkem) v soutěžním podniku.
19. Bezpečnost dětí v rámci sportu je prioritou. Znalost etického kodexu týkajícího se péče o děti ve sportu bude prosazována a podporována. Je ve vlastní odpovědnosti účastníků, aby zajistili bezpečnost dětí při tréninku, testování nebo závodech při soutěžích.
20. Při účasti v jakémkoliv podniku, je odpovědností jezdce, aby si udělal čas na přečtení a úplné pochopení pravidel, předpisů a podmínek pro daný podnik, které obdržel, před okamžikem startu, čímž se eliminují zbytečné prodlevy na začátku podniku. Žádosti o vyjasnění těchto pravidel, předpisů nebo podmínek, by měly být podány jezdci při schůzce jezdců, která se koná před každým podnikem.
21. Všichni účastníci musí mít respekt k životnímu prostředí a okolním obyvatelům. Pozornost musí být věnována snížení nadměrného hluku a uchování všech prostor, které se používají, v co nejčistším stavu bez jakéhokoliv znečištění.
22. Všichni účastníci musí respektovat, že drogy a alkohol jsou přísně zakázány při tréninku, testování a závodech. Je to prohřešek a nebude tolerován. Pachatelé budou vyloučeni ze soutěže a budou čelit dalšímu disciplinárnímu řízení.

Veškeré hanlivé komentáře na sociálních sítích (Facebook, Twitter atd.) mezi týmy, soutěžícími, činovníky, organizátory, nebo jakoukoli osobou spojenou s ROTAX, se budou za své aktivity zodpovídat.

12. Odměny:

- 12.1 První tři jezdci každé kategorie na každém závodě obdrží cenu.
- 12.2 První tři jezdci v celkovém pořadí seriálu závodů ROTAX MAX CUP ČR obdrží cenu.

13. Autorská práva:

13.1 Všechna autorská práva reklamní, televizní, rozhlasová, filmová a internetová jsou delegována na FAS v AČR.

14. Právo změn:

14.1 Promotér si vyhrazuje právo provést změny závazných předpisů. Tyto změny podléhají schválení komisi kartingu ve FAS v AČR.

15. Platnost rozhodnutí:

15.1 Při eventuálních sporech má rozhodující a konečné slovo hlavní sportovní komisař.

16. Soudní příslušnost:

16.1 Pokud by se některý z účastníků RMC-ČR rozhodl své domnělé nároky vůči promotérovi (a to i při vyloučení jeho zodpovědnosti v závazných předpisech) uplatnit soudně, musí tak učinit u Okresního soudu v Prachaticích.

vypracoval promotér RMC-ČR:

MS KART s. r. o.

Žernovická 1272

383 01 Prachatice

www.mskart.cz

e-mail: karting@mskart.cz

tel: **388 313 387**

fax: **388 310 010**

ROTAX MAX CHALLENGE ČESKÁ REPUBLIKA TECHNICKÉ PŘEDPISY 2015

1. Kategorie:

Motokáry používané v ROTAX MAX CHALLENGE a ROTAX MAX CUP jsou rozděleny do následujících skupin:

- ROTAX 125 Junior MAX
- ROTAX 125 MAX
- ROTAX 125 MAX DD2

2. Počet zařízení:

Pro každý soutěžní podnik (od měřeného tréninku po finále) je povolen:

- 1 podvozek
- 1 sada suchých pneumatik
- 2 sady mokrých pneumatik
- 2 motory

2.1 Podvozek:

Pokud by došlo k výraznému poškození během závodu, může technický komisař povolit výměnu podvozku nebo rámu.

2.2 Pneumatiky:

V případě poškození pneumatiky smí jezdec pneumatiku vyměnit. Tuto výměnu musí schválit technický komisař, který posoudí, že pneumatika nebyla poškozena úmyslně. U suchých pneumatik smí být jako náhradní pneumatika použita pouze pneumatika použitá, ne nová.

Doporučuje se jezdcům, nahlásit poškození pneumatiky ihned při procesu vážení, před uložením do skladu pneumatik v uzavřeném parkovišti. Později nemusí být výměna pneumatiky povolena.

U mokrých pneumatik musí být náhradní pneumatika použita z druhé povolené sady. To znamená i pneumatika nová. Žádná jiná mokrá pneumatika nesmí být použita.

Pneumatiky, které jezdec použije budou označeny. Účastník si zakoupí voucher v servisní prodejně MS KART s. r. o.. Na tento voucher obdrží v uzavřeném parkovišti označenou sadu suchých pneumatik. Mokrě pneumatiky budou označeny po dojetí jízdy – mokrého závodu.

(Systém značení a distribuce pneumatik neplatí pro seriál ROTAX MAX CUP. V tomto seriálu

rozhoduje o značení a kontrole pneumatik pořadatel daného seriálu závodů.)

2.3 Motor:

Jelikož na závod jsou povoleny dva motory, může účastník závodu druhý motor doplnit do protokolu o technické přejímce i v průběhu závodu, po dohodě s technickým komisařem. Tento motor může být i ten, který měl již přejetý jiný jezdec.

Stejný náhradní motor může použít i více jezdců. Musí ho však mít zapsaný v technické kartě.

Pokud dojde během závodu k poruše motoru, může si jezdec motor opravit a nechat si jej nově zaplombovat v servisním středisku ROTAX.

3. Motokára:

3.1 Podvozek:

Je povolen jakýkoliv podvozek s platnou homologací CIK-FIA včetně prošlé homologace.
 Je povolen jakýkoliv podvozek, homologovaný u BRP ROTAX.
 Trubky podvozku – pouze kulaté trubky.

Maximální průměr zadní osy = 50 mm, minimální tloušťka stěny podle pravidel CIK-FIA.

Ve třídě ROTAX Junior MAX nejsou povoleny přední brzdy.

Ve třídě ROTAX 125 MAX nejsou povoleny přední brzdy

Ve třídě ROTAX MAX DD2 jsou povinné přední brzdy a to ovládané nohou.

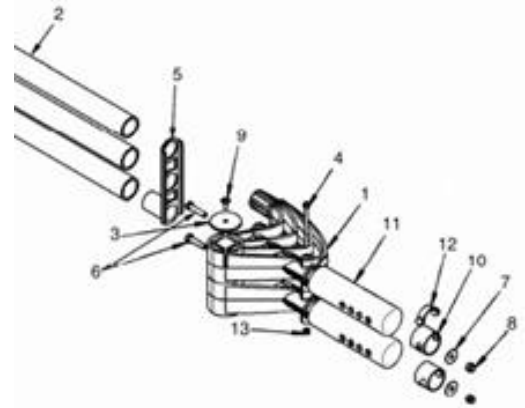
Podvozek 125 MAX DD2/Masters

Pro všechny národní třídy RMC, IRMCE a RMCGF 125 MAX DD2/Masters je pro použití povolen pouze podvozek schválený Rotax (viz <http://www.rotax-kart.com/Max-Challenge/MAX-Challenge/Approved-Chassis-125-MAX-DD2>).

Podvozek musí být navržen podle pravidel CIK-FIA pro třídy shifter (přední a zadní brzdy jsou povinné).

Kterýkoliv brzdový systém musí mít platnou homologaci CIK-FIA.

Povinně musí být použit ochranný systém zadních pneumatik Rotax. Buď 2trubková verze, nebo 3trubková verze, třetí trubka může být namontovaná nad nebo pod 2 hlavními trubkami. K původnímu obsahu nesmí být nic přidáno, nebo z něho odebráno (kromě pojistného drátu nebo šroubového spoje mezi poz. 1 a poz. 2 a také desky na startovní číslo s držákem).



Pro použití jsou povoleny pouze originální (oranžové nebo červené) ochranné válečky Rotax.

3.2 Hmotnost motokáry:

ROTAX JUNIOR MAX – minimální hmotnost motokáry s jezdcem je 145 kg

ROTAX MAX – minimální hmotnost motokáry s jezdcem je 165 kg

ROTAX MAX DD2 – minimální hmotnost motokáry s jezdcem je 173 kg

3.3 Karoserie:

S platnou homologací CIK-FIA (i prošlá homologace), včetně systému ochrany zadních kol, která je povinná. V žádném případě nesmí tato ochrana přesahovat vnější rovinu zadních kol.

V pravém bočním panelu je povolen výřez potřebný pro umístění chladiče na originálním držáku. Výřez musí být minimálních rozměrů.

3.4 Kryt řetězu:

Je povinné používat celo uzavřený kryt řetězového kola na zadní ose a řetězu.

4. Pneumatiky

Pro třídu ROTAX MAX jsou povoleny následující pneumatiky:

Technické předpisy ROTAX MAX CHALLENGE

Pneumatiky pro suchou trať: MOJO	Typ: D2		
	Přední: 4.5 x 10.0 - 5	Zadní: 7.1 x 11.0 - 5	
Pneumatiky pro mokrou trať: MOJO	Typ: W2		
	Přední: 4.0 x 10.0 - 5	Zadní: 6.0 x 11.0 - 5	

Pro třídu ROTAX JUNIOR MAX jsou povoleny následující pneumatiky:

Pneumatiky pro suchou trať: MOJO	Typ: D1		
	Přední: 4.5 x 10.0 - 5	Zadní: 7.1 x 11.0 - 5	
Pneumatiky pro mokrou trať: MOJO	Typ: W2		
	Přední: 4.0 x 10.0 - 5	Zadní: 6.0 x 11.0 - 5	

Pro třídu ROTAX DD2 jsou povoleny následující pneumatiky:

Pneumatiky pro suchou trať: MOJO	Typ: D3		
	Přední: 4.5 x 10.0 - 5	Zadní: 7.1 x 11.0 - 5	
Pneumatiky pro mokrou trať: MOJO	Typ: W2		
	Přední: 4.0 x 10.0 - 5	Zadní: 6.0 x 11.0 - 5	

Přísně jsou zakázány jakékoliv úpravy nebo zpracování pneumatik.
Zakázáno je též přehřívání pneumatik.

5. Zpracování dat:

Je povoleno jakékoliv zařízení pro zpracování a záznam jakýchkoliv dat.

6. Kompozitní materiály:

Kompozitní materiály (karbonová vlákna apod.) jsou zakázány s výjimkou sedačky a podlahy.

7. Bezpečnost zařízení

Pro MČR Rotax MAX musí kombinézy, přilby, motokárové boty, rukavice a další pomůcky ochrany jezdce vyhovovat mezinárodním nebo národním předpisům.

8. Palivo

Bezolovnaté, komerční kvalita z čerpací stanice, dle národních předpisů.

8.1

Předepsán je jednotný olej do paliva značka XPS – KARTTEC (homologace CIK č. 109322/01)

9. Motory

Při závodech Poháru ROTAX MAX CHALLENGE ČR, ROTAX MAX CUP ČR a Moravském Poháru, jsou povoleny pouze motory, které vyhovují následujícím technickým specifikacím:

Pro národní závody v ČR jsou povoleny pouze motory, které byly zaplombovány oficiálním servisním střediskem ROTAX a to v jakékoliv zemi. Toto středisko musí být registrováno u obchodního partnera firmy ROTAX pro danou zemi. Způsob zaplombování a plomba samotná musí odpovídat předpisu, vydaného výrobcem motorů ROTAX.

V České republice jsou tato střediska čtyři:

1. **Prachatice** – MS KART s.r.o., Žernovická 1272, 383 01 Prachatice
2. **Týniště nad Orlicí** – Jan Dostál – DOSS KART, V. Opatrného 791, 517 21 Týniště nad Orlicí
3. **Ostrava** – Martin Gregor, Gregor Kart s.r.o., Bělá 40, 747 23 Bělá
4. **Sázava** – Vladimír Martínek, Leděčko 12, 285 07 Sázava

Zapečetěním motoru přebírají autorizovaní distributoři ROTAX a jejich servisní střediska odpovědnost za shodu motoru s platnými technickými specifikacemi. I úplně nový motor musí být před zapečetěním zkontrolován podle technických specifikací. Za případné neshody s technickými předpisy přebírá sto procentní odpovědnost středisko, které zaplombovalo daný motor, tím i za případné sankce, vyplývající z nedodržení technických předpisů.

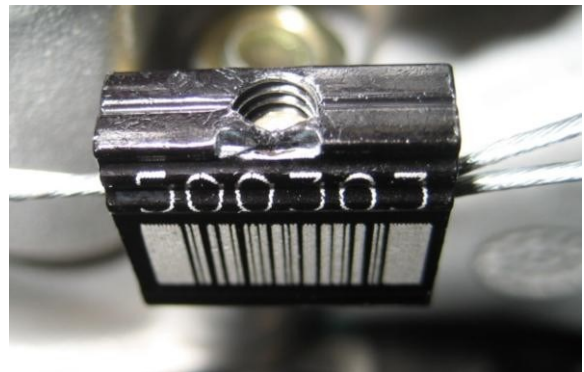
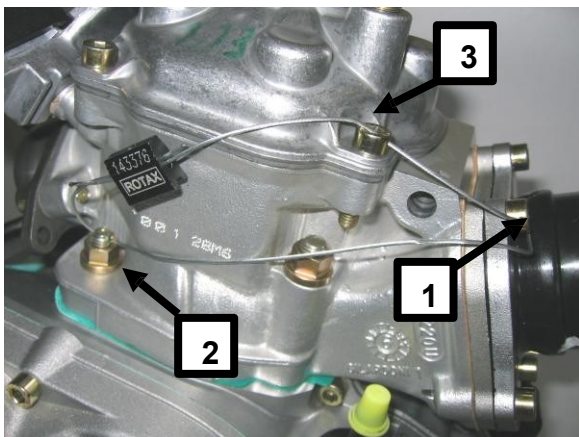
Motory musí být zapečetěny specifickými pečetěmi motoru ROTAX (pečeť z černého eloxovaného hliníku s logem "ROTAX" a 6místným sériovým číslem a čárovým kódem). K použití jsou povoleny pouze pečeti s čárovým kódem. Další povolené pečeti jsou: pečeti z černého eloxovaného hliníku s logem „JAG“ a 6místným sériovým číslem pečeti z červeného eloxovaného hliníku s logem „JAG“ a 6místným sériovým číslem pečeti z červeného eloxovaného hliníku s logem „KORRIDAS“ a 6místným sériovým číslem (Kombikart)

Pomocí ocelového lanka musí být motor zapečetěn na jednom šroubu s vnitřním šestihranem (1) příruby sání, na jednom závrtném šroubu (2) válce a jednom šroubu s vnitřním šestihranem (3)

krytu hlavy válců (viz přiložené obrázky).

Po zapečetění musí být pečeť motoru slisována pomocí kleští ROTAX 276 110 (viz obrázek pečeti motoru).

MUSÍ BÝT POUŽÍVÁNY POUZE PEČETI S ČÁROVÝM KÓDEM!



Není povoleno protahovat pečetící lanko pečeti podruhé (pouze tak, jak je uvedeno na obrázku výše)

Reklama na motorech
Žádné nálepky sponzorů

Technické předpisy ROTAX MAX CHALLENGE

(kromě ROTAX, BRP, MOJO, XPS, originálních emblémů SODI KART) nejsou povoleny na motoru a příslušenství motoru kromě Rotax, BRP, Mojo, XPS a následujících štítků, připevněných na válci.



vypracoval promotér RMC ČR

MS KART s. r. o.

Žernovická 1272

383 01 Prachatice

www.mskart.cz

e-mail: karting@mskart.cz

tel: 388 313 387

fax: 388 310 010