



Rallysprint serie

AUTOKLUB 2018

ZVLÁŠTNÍ USTANOVENÍ

XXVI. RALLY VYŠKOV

4. – 5. květen 2018

**AUTOKLUB Rallysprint série
Pohár 2+
XTG Adam cup
Pohár mládeže
Pohár pořadatele**

OBSAH	Strana
1. Úvod	2
2. Organizace	2
3. Program	3
4. Přihlášky	4
5. Pojištění	7
6. Reklama a označení	7
7. Pneumatiky	7
8. Palivo, tankování	8
9. Seznamovací jízdy	8
10. Administrativní přejímka	8
11. Technická přejímka, plombování, značení	9
12. Průběh rally	10
13. Označení činovníků	11
14. Klasifikace a ceny	11
15. Závěrečné kontroly a protesty	12
Příloha 1 Časový harmonogram	13
Příloha 2 Program seznamovacích jízd	14
Příloha 3 Činovník pro styk se soutěžícími – jména, fotografie a plán činnosti	15
Příloha 4 Startovní čísla a reklama	16
Příloha 5 Předpisy pro bezpečnostní výbavu jezdců	17
Příloha 6 Monitorovací systém GPS	18

1. ÚVOD

1.1 Obecně

Tato rally je pořádána podle Mezinárodních sportovních řádů FIA (MSŘ) a jejich příloh, Národních sportovních řádů AS AČR (NSŘ), Standardních propozic pro rally AS AČR (SPR) a těchto Zvláštních ustanovení (ZU).

Modifikace, doplnění a/nebo změny těchto Zvláštních ustanovení budou oznámeny prostřednictvím očíslovaných a datovaných Prováděcích ustanovení (Bulletinů) vydaných pořadatelem nebo sportovními komisaři.

MSŘ, NSŘ a SPR jsou k dispozici na stránkách www.autoklub.cz.

1.2 Povrch

97,1 % asfalt, 1,9 % šotolina, kostka 1,0 %

1.3 Celková délka RZ a celková délka trati

- délka RZ: 75,10 km

- délka trati: 225,11 km

2. ORGANIZACE

2.1 Zápočet rally

AUTOKLUB Rallysprint série

Pohár 2+

Pohár mládeže

2.2 Schvalovací čísla

Schvalovací číslo ASN: **RS00218** ze dne **26. 3. 2018**

2.3 Jméno pořadatele, adresa stálého sekretariátu a spojení

Hanácký rally klub v AČR

Purkyňova 419/2C

682 01 Vyškov

tel.: +420 724 373 505, +420 602 853 40

fax: +420 517 353 137

e-mail: rallyvyskov@seznam.cz

web: www.rallyvyskov.cz

2.4 Organizační výbor

Předseda: Ing. Ladislav Petráš

Členové: Jaromír Palásek, Pavel Kressl, Roman Veselý, Vladimír Jež, Michaela Kubáčková Kučerová, Jan Gottvald, František Veselý, Michal Palásek, Pavel Jandl, Roman Veselý ml., Michal Kressl, Miroslav Dedek

2.5 Sportovní komisaři

Hlavní sportovní komisař

Zdeněk Bělák

Sportovní komisaři

Ing. Martin Venuš

Pavel Konečný

2.6 Pozorovatelé a delegáti

Bezpečnostní delegát AS AČR

Miroslav Smolík

2.7 Hlavní činovníci

Ředitel rally:

Jaromír Palásek

Zástupci ředitele

Ing. Ladislav Petráš, Hana Chvojková

Tajemník rally

Jaromír Palásek

Hlavní technický komisař

Milan Petr

Hlavní časoměřič

Alena Konečná

Činovník pro styk se soutěžícími

Petra Mynářová

Sekretář SSK

Jan Mochan

Hlavní činovník pro bezpečnost

Pavel Kressl

Vedoucí trati

Roman Veselý

Vedoucí zpracovatelské skupiny

Ing. Oto BERKA, PORS Plus s.r.o. Zlín

Ekonom rally

Michaela Kubáčková Kučerová

Sekretariát

Petra Veselá

Vedoucí servisního parkoviště

Igor Gotvald

Vedoucí UP – přeskupení, cíl rally

Jiří Svobodník

Hlavní lékař

MUDr. Lubomír Nečas

Zástupce hlavního lékaře

MUDr. Helena Autratová

Vedoucí dispečinku

Ing. Pavel Štípek

ASR systém

Jaroslav Němec

Operátoři ONI

Václav Štípek

Operátoři RZ

Václav Žitník, Jakub Ziegelbauer, Martin Vlček, Jiří Žahour

GPS systém

Martin Křen

2.8 Umístění ředitelství rally

Místo: Městský úřad Vyškov, Masarykovo náměstí 108/1, Vyškov

Datum: 4. 5. 2018 Čas: 14:00 až 21:00

Místo: Městský úřad Vyškov, Masarykovo náměstí 108/1, Vyškov

Datum: 5. 5. 2018 Čas: 07:00 až 20:30

2.9 Umístění uzavřeného parkoviště

Místo: UP před startem rally nebude zřízeno; směr příjezdu ze servisu do zóny startu bude uveden v itineráři.

UP kontroly přeskupení bude umístěno na parkovišti v ulici Průmyslová

GPS: 49°17'27.504"N, 17°0'34.648"E

UP po dojezdu do cíle rally bude na parkovišti Agrodomu

GPS: 49.2760522N, 17.0030183E

Datum: 5. 5. 2018

2.10 Umístění tiskového střediska

Místo: Městský úřad Vyškov, Masarykovo náměstí 108/1, Vyškov

Datum: 4. 5. 2018 Čas: 16:00 až 21:00

Datum: 5. 5. 2018 Čas: 07:00 až 20:30

2.11 Umístění servisního parkoviště

Místo: Areál letiště Vyškov GPS 49°17'51.988"N, 17°1'12.422"E

Datum: 4. 5. 2018 Čas: Od 10:00

Datum: 5. 5. 2018 Čas: Do 20:00

3. PROGRAM

➤ Uzávěrka přihlášek

Místo: Městský úřad Vyškov, Masarykovo náměstí 108/1, Vyškov

Datum: 30. 4. 2018

Čas: 22:00

➤ Uzávěrka pro objednání místa navíc a další požadavky v servisní zóně

Místo: Městský úřad Vyškov, Masarykovo náměstí 108/1, Vyškov

Datum: 30. 4. 2018

Čas: 22:00

➤ Publikování seznamu přihlášených a startovního pořadí

Datum: 3. 5. 2018

Čas: 24:00

➤ Publikování itineráře a map

Místo: www.rallyvyskov.cz

Datum: 27. 4. 2018

➤ Umístění oficiální vývěsky

Místo: Městský úřad Vyškov, Masarykovo náměstí 108/1, Vyškov

Datum: 4. 5. 2018 Čas: 14:00 – 21:00

Datum: 5. 5. 2018 Čas: 07:00 – 20:30

➤ Výdej itineráře a GPS jednotek pro seznamovací jízdy

Místo: Městský úřad Vyškov, Masarykovo náměstí 108/1, Vyškov

Datum: 3. 5. 2018 Čas: 16:00 – 19:00

Datum: 4. 5. 2018 Čas: 08:00 – 11:30

➤ Seznamovací jízdy

Datum: 4. 5. 2018

Čas: čl. 9 a Příloha 2 ZU

➤ Otevření tiskového střediska a zahájení akreditací

Místo: Městský úřad Vyškov, Masarykovo náměstí 108/1, Vyškov

Datum: 4. 5. 2018 Čas: 16:00 – 21:00

Datum: 5. 5. 2018 Čas: 07:00 – 20:30

➤ Otevření servisního parkoviště

Místo: letiště Vyškov GPS 49.2937372N, 17.0210378E

Datum: 4. 5. 2018 Čas od: 10:00

Datum: 5. 5. 2018 Čas do: 20:00

➤ Doplnění údajů o spolujezdcích

Místo: Městský úřad Vyškov, Masarykovo náměstí 108/1, 68201 Vyškov

Datum: 4. 5. 2018

Čas: do 14:00

➤ **Administrativní přejímka**

Místo: Městský úřad Vyškov, Masarykovo náměstí 108/1, Vyškov

Datum: 4. 5. 2018

Čas: 14:00 – 18:30

Bude také možné provést při prezentaci posádek a výdeji itineráře.

➤ **Instalace GPS jednotek pro rally**

Místo: letiště Vyškov GPS 49.2937372N, 17.0210378E

Datum: 4. 5. 2018

Čas: 12:00

➤ **Technická přejímka, kontrola a značení mechanických částí**

Místo: letiště Vyškov GPS 49.2937372N, 17.0210378E

Datum: 4. 5. 2018

Čas: 15:00

➤ **Odevzdání tréninkových GPS jednotek a výkazů pro seznamovací jízdy**

Místo: Městský úřad Vyškov, Masarykovo náměstí 108/1, Vyškov

Datum: 4. 5. 2018 Čas: od 14:00

➤ **První zasedání sportovních komisařů**

Místo: Městský úřad Vyškov, Masarykovo náměstí 108/1, Vyškov

Datum: 4. 5. 2018

Čas: 19:30

➤ **Tisková konference před startem nebude organizována.**

➤ **Představení posádek nebude organizováno.**

➤ **Předání vozidel do UP**

UP před startem do 1. etapy nebude organizováno.

➤ **Start do 1. etapy**

Místo: Startovní rampa, parkoviště Tyršova ul. (u okružní křižovatky), Vyškov
GPS 49°16'35.725"N, 17°0'12.810"E

Datum: 5. 5. 2018

Čas: 09:00

➤ **Rozdíl cen**

Místo: Startovní rampa, parkoviště Tyršova ul. (u okružní křižovatky), Vyškov
GPS 49°16'35.725"N, 17°0'12.810"E

Datum: 5. 5. 2018

Čas: 17:15

➤ **Cíl rally (ČK - UP)**

Místo: Startovní rampa, parkoviště Tyršova ul. (u okružní křižovatky), Vyškov
GPS 49°16'35.725"N, 17°0'12.810"E

Datum: 5. 5. 2018

Čas: 17:15

➤ **Závěrečná technická kontrola**

Místo: 682 01 Vyškov, Tovární 803/8b GPS 49.2957292N, 17.0091786E

Datum: 5. 5. 2018

Čas: Vybraná vozidla Ihned po přejetí cílové rampy s doprovodem pořadatelských vozidel.

➤ **Tisková konference nebude organizována.**

➤ **Vyvěšení předběžných konečných výsledků**

Místo: Oficiální vývěska - Městský úřad Vyškov, Masarykovo náměstí 108/1, Vyškov

Datum: 5. 5. 2018

Čas: 19:30

➤ **Vyvěšení oficiálních konečných výsledků**

Místo: Oficiální vývěska - Městský úřad Vyškov, Masarykovo náměstí 108/1, Vyškov

Datum: 5. 5. 2018

Čas: 20:00

4. PŘIHLÁŠKY

4.1 Uzávěrka přihlášek

Datum: 30. 4. 2018

Čas: 22:00

4.2 Postup při přihlášení

4.2.1 Rozhodujícím údajem při podání přihlášky je datum doručení do sekretariátu rally. Je-li přihláška zaslána faxem nebo e-mailem, musí být originál doručen pořadateli nejpozději do 5 dnů po uzávěrce přihlášek. E-mail pro zaslání přihlášek elektronicky je rallyvyskov@seznam.cz.

Soutěžící je povinen zaslat spolu s přihláškou také kopii licence soutěžícího. Podrobnosti o spolujezdci mohou být doplněny dodatečně až do zahájení administrativní přejímky. Zahraniční účastníci musí doložit souhlas své ASN (čl. 2.3.8 MSŘ FIA).

4.2.2 Přihláška bude přijata jen tehdy, pokud bude celá výše vkladu připsána na účet pořadatele do doby určené pro uzávěrku přihlášek. Pořadatel může ve výjimečných případech přijmout přihlášku i před zaplacením vkladu. Úhrada vkladu po uzávěrce přihlášek je však možná jen po dohodě s pořadatelem a vždy znamená zvýšení vkladu o 25 %. V takovém případě je soutěžící povinen vklad zaplatit nejpozději do doby předání itineráře.

4.2.3 Potvrzení přihlášek bude provedeno e-mailovou zprávou.

4.3 Počet přihlášek a vozidla

4.3.1 Maximální počet přijatých přihlášek je 120.

4.3.2 Rally se mohou zúčastnit jen vozy, které odpovídají předpisům Přílohy J MSŘ FIA a Národním technickým předpisům.

4.3.3 Vypsání skupiny a třídy

a/ Rallysprint série (RSS)

Třídy	Skupiny
5	A nad 1600 ccm do 2000 ccm Super 1600 R2C (atmo nad 1600 ccm do 2000 ccm) R2C (turbo nad 1067 ccm do 1333 ccm) R3C (atmo nad 1600 ccm do 2000 ccm) R3C (turbo nad 1067 ccm do 1333 ccm) R3T (turbo do 1620 ccm / jmenovitý)
6	A nad 1400 ccm do 1600 ccm R2B (atmo nad 1390 ccm do 1600 ccm) R2B (turbo nad 927 ccm do 1067 ccm) Kit-car nad 1400 ccm do 1600 ccm
7	A do 1400 ccm Kit-car do 1400 ccm
8	N nad 1600 ccm do 2000 ccm
9	N nad 1400 ccm do 1600 ccm R1B (atmo nad 1390 ccm do 1600 ccm) R1B (turbo nad 927 ccm do 1067 ccm)
10	N do 1400 ccm R1A (atmo do 1390 ccm) R1A (turbo do 927 ccm)
11	A nebo N s přeplňovaným motorem Diesel do 2000 ccm / jmenovitý R3D (do 2000 ccm / jmenovitý) SAD s přeplňovaným motorem diesel (do 2000 ccm / jmenovitý) VD s přeplňovaným motorem diesel (do 2000 ccm / jmenovitý)
14	SA1 do 1400 ccm
15	SA2 nad 1400 do 1600 ccm
16	SA3 nad 1600 do 2000 ccm včetně vozů Kit Car
17	V1 automobily Škoda
18	V2 do 2000 ccm

b/ Pohár 2+ (P2+)

homologovaná vozidla i s proslou homologací bez dieselových motorů. Jsou povolena vozidla skupiny WRC, vozidla S2000 atm, RRC (S2000 turbo), R4, R5, N nad 2000 ccm, RGT, Porsche GT a dále vozidla třídy 13 a HA kategorie 3, 4 a 5 s objemem nad 2000 ccm.

Doplňující ustanovení

Vozidla homologovaná jako „Kit car“ s objemem 1400 až 1600 cm³ mohou být přijata, pokud budou plně odpovídat článku 255. 6.2 „Hmotnost“ Přílohy J.

- Vozidla se dvěma poháněnými koly a s přeplňovaným motorem Diesel, jehož jmenovitý objem nepřesahuje 2000 ccm, jsou povolena ve skupině A a ve skupině N.

- Pro vozidla homologovaná jako S1600 a S2000 je povoleno použití dílů zrušených "Erratem" bez jakékoliv penalizace
- Vozidla R3D zařazená do třídy 11
- Jsou povolena vozidla skupiny S (národní)
 - vozidla „Kit car“ s objemem nad 1600 ccm
 - vozidla A8 včetně WRC podle čl. 255 Přílohy J MSŘ FIA 2006 s datem homologace pro skupinu WRC (varianta WR) do roku 2006 včetně s využitím všech variant příslušného homologačního listu, avšak s bezpečnostními prvky podle současně platných předpisů, která byla otestována v ČR a s českou registrační značkou vydanou do konce roku 2014.
 - dále vozidla se základní prošlou homologací FIA (homologace platné od 1. 1.1987) s možností maximálních úprav pro skupinu A, avšak s bezpečnostními prvky a hmotností podle současně platných předpisů. Převodovka: vnitřek převodovky je libovolný, převodové poměry a schéma řazení musí být homologované ve sk. A. Jsou povolena vozidla s národní homologací
- Všem vozidlům, kterým v roce 2016 a 2017 skončilo čtyřleté období pro účast ve FIA mistrovstvích (kromě MS) se prodlužuje povolení startovat v rámci MČR, ve svých třídách do 31. 12. 2019. Toto povolení se také vztahuje na vozidlo Honda Civic A/N 5552.
- Je možné použít libovolné pneumatiky, včetně možnosti jejich řezání a ohřevu.

4.4 Vklady

4.4.1 Přihlašovací vklady

Vklad s volitelnou reklamou nabídnutou pořadatelem	9 500 Kč
Vklad bez reklamy pořadatele	15 750 Kč
Pohár mládeže s volitelnou reklamou pořadatele	5 900 Kč
Pohár mládeže bez volitelné reklamy pořadatele	10 500 Kč
Pojištění	1495 Kč
Pojištění pohár mládeže	340 Kč

4.4.2 Vklad zahrnuje:

- itinerář a ostatní dokumenty pro posádku,
- označení pro 1 soutěžní vozidlo,
- označení pro 1 servisní vozidlo,
- označení pro 1 doprovodné vozidlo, další 1 kus lze v omezeném počtu dokoupit za 600 Kč
- označení pro 4 mechaniky

4.5 Způsob úhrady vkladu

Poštovní poukázkou nebo bankovním převodem na účet CZK ČSOB, a.s. pobočka Vyškov, účet číslo 178047391/0300, IBAN: CZ42 0300 0000 0001 7804 7391, BIC: CEKOCZPP Jako variabilní symbol uveďte číslo licence jezdce. Šeky nebudou akceptovány. Za datum zaplacení bude považováno datum připsání vkladu na účet pořadatele. Pozdější termín nebude akceptován a přihláška soutěžícího bude odmítnuta s výjimkou případů podle čl. 4.2.2 těchto ZU.

4.6 Vrácení vkladů

4.6.1 Vklad bude vrácen v plné výši:

- při odmítnutí přihlášky,
- při odvolání rally,
- při zrušení přihlášky před konečnou uzávěrkou přihlášek.

4.6.2 Částečné vrácení vkladu:

- posádkám, které svou neúčast řádně omluví před zahájením seznamovacích jízd, bude vráceno minimálně 80 % vkladu
- posádkám omluveným před začátkem doby pro administrativní přejímku bude vráceno 50 % vkladu.

4.6.3 Vklad (nebo jeho část) bude vrácen do jednoho měsíce po skončení rally.

5. POJIŠTĚNÍ

5.1 Pojištění odpovědnosti

5.1.1 Autoklub ČR uzavřel s Kooperativa pojišťovnou, a. s. Vienna Insurance Group, prostřednictvím společnosti PLATINUM Consulting, s. r. o. pojistnou smlouvu č. 7721068860 o pojištění odpovědnosti pořadatele za škodu způsobenou jinému v souvislosti s pořadatelem rally až do výše 10 000 000 Kč.

5.1.2 Součástí rámcové pojistné smlouvy je pojištění vozidel účastníků proti škodám způsobeným třetími osobám až do částky 10.000.000 Kč na účastníka. Pojištění se nevztahuje na škody, které si účastníci akce způsobí vzájemně mezi sebou. Pořadatel se zavazuje zajistit toto pojištění pro všechny účastníky s výjimkou těch, kteří u administrativní přejímky doloží, že mají uzavřeno své dlouhodobé pojištění pokrývající škody způsobené na uzavřené trati.

5.1.3 Pojištění pořadatelů a účastníků se sjednává s integrální franšízou 5.000 Kč, tzn., že škody do 5.000 Kč nebudou hrazeny a škody nad tento limit budou hrazeny bez spoluúčasti pojištěného.

5.1.4 Všechny posádky musí při administrativní přejímce předložit platnou mezinárodní zelenou kartu svého vozidla. Bez tohoto dokladu nebude posádce povolen start.

5.2 Úrazové pojištění jezdců a spolujezdců

Každý jezdec i spolujezdec je povinen sjednat si své osobní úrazové pojištění a doklad na požádání předložit při administrativní přejímce (neplatí pro držitele licence AS AČR). Pojištění zahraničních posádek musí zahrnovat i krytí nákladů na případné léčení v ČR. Pojištění musí být sjednáno od volného tréninku / shakedownu až po závěrečné UP za cílem rally.

5.3 Oznámení škody

Posádky jsou povinny nejpozději do konce soutěže oznámit pořadateli škodu způsobenou jejich vozidlem na trati rally. Nedodržení této povinnosti znamená předvolání soutěžícího a příslušné posádky k disciplinární komisi.

5.4 Vyloučení z pojistného krytí

Servisní a doprovodná vozidla, vozy pro seznamovací jízdy a další vozidla označená zvláštními tabulkami od pořadatele, nejsou kryta pojištěním rally (s výjimkou pojištěných pořadatelských vozidel) a jedou vždy na vlastní odpovědnost.

6. REKLAMA A OZNAČENÍ

6.1 Povinná reklama

- na startovních číslech: RALLY VYŠKOV
- na tabulce rally: nebude
- panel na zadním okně: nebude

6.2 Volitelná reklama dodaná pořadatelem

Pořadatel si vyhradzuje, aby na vozidle zůstala tato volná místa.:

- reklama 67 x 20 cm na bočních dveřích pod startovním číslem: **bude upřesněno v PU**

Umístění reklamy dodané pořadatelem je uvedeno v Příloze 4 ZU.

6.3 Ztráta nebo odstranění reklamy

Bude-li kdykoliv v průběhu rally zjištěno, že na vozidle chybí reklamní nápis (nebo jiný druh reklamy) dodaný pořadatelem, nebo že je reklama na voze nalepena v rozporu s přílohou 4 ZU nebo je tato dodatečně upravena, bude posádka potrestána peněžitou pokutou ve výši 3.000,- Kč za každou chybějící reklamu.

6.4 Startovní čísla a tabulky rally

Startovní čísla a tabulky rally podle čl. 18 SPR pořadatel dodá každé posádce při prezentaci. Čísla a tabulky musejí být na voze umístěna v průběhu celé rally. Bude-li kdykoliv v průběhu rally zjištěno, že na vozidle chybí:

- jedno startovní číslo nebo jedna tabulka rally, bude posádka potrestána pokutou 3.000,- Kč
- obě startovní čísla na předních dveřích nebo obě tabulky rally, bude oznámena sportovním komisařům.

6.5 Jména jezdce a spolujezdce

Počáteční písmeno (iniciály) jména a celé příjmení jezdce a spolujezdce musí být spolu se státními vlajkami zemí, jejichž ASN jim vydala licence, napsáno na zadním bočním okně na obou stranách vozu vedle startovního čísla takto:

- bílé písmo „Helvetica“
- iniciály jmen a první písmena příjmení obou musí být velká a zbývající písmena jsou malá
- písmo je 6 cm vysoké s tloušťkou čáry 1 cm.

Jméno jezdce bude na obou stranách vozu napsáno jako horní.

7. PNEUMATIKY

Lze použít jen pneumatiky, které odpovídají ustanovením SPR v článku 60 a Přílohy V. Po celou dobu provozu vozidla na veřejných komunikacích v ČR musí být hloubka dezénu pneumatik minimálně 1,6 mm.

Nedodržení předpisů pro použití pneumatik bude oznámeno sportovním komisařům, kteří mohou použít sankce podle čl. 12.1 a 12.2 MSŘ.

8. PALIVO, TANKOVÁNÍ

8.1. Palivo

Je povoleno bezolovnaté palivo s maximálním množstvím olova 0,013 g/l, které musí být ve shodě s Přílohou J FIA 2018.

8.2. Tankování

Posádky mohou tankovat jen v tankovacích zónách určených v itineráři.

9. SEZNAMOVACÍ JÍZDY

9.1 Postup při zápisu

Před zahájením seznamovacích jízd každá posádka nahlásí pořadateli tovární značku a registrační značku vozidla, se kterým bude seznamovací jízdy provádět, a obdrží výkaz pro seznamovací jízdy a monitorovací jednotku GPS. Jednotka GPS musí být zapnuta ve voze po celou dobu provádění seznamovacích jízd posádkou, tedy i na přejezdech. Pořadatel dodá označení (startovní čísla), která musí být po celou dobu seznamovacích jízd nalepena v pravém horním rohu čelního skla a na zadních bočních oknech. Případnou změnu ohlášeného vozidla musí posádka předem oznámit pořadateli. Výkaz pro seznamovací jízdy a monitorovací jednotku GPS posádka odevzdá:

Městský úřad Vyškov, Masarykovo náměstí 108/1, Vyškov

4. 5. 2018 Čas: od 14:00

9.2 Program seznamovacích jízd je uveden v Příloze 2 ZU.

9.3 Omezení

Posádky jsou povinny dodržovat při seznamovacích jízdách všechna ustanovení SPR a těchto ZU.

9.3.1 Seznamovací jízdy budou konány v souladu s čl. 25 SPR a musí být použita jen sériová vozidla podle specifikace uvedené v čl. 25.1 SPR. Tato vozidla musí být pojištěna tak, jak vyžaduje zákon.

9.3.2 Jakákoliv přítomnost jezdce a/nebo spolujezdce na trati rychlostních zkoušek v době dvou měsíců před začátkem rally je považována za seznamovací jízdu. Každý jezdec a/nebo spolujezdec, který se má v tomto období z jakéhokoliv důvodu nacházet na území využívaném pro rally, musí o tom včas informovat Jaromír PALÁSEK mob. +420 602 853 405 s výjimkou jezdců nebo spolujezdců, kteří v této oblasti žijí nebo trvale pracují. Tato omezení se týkají všech, kteří se chtějí rally zúčastnit bez ohledu na skutečnost, zda již podali přihlášku nebo obdrželi ZU.

9.3.3 Pořadatel povoluje **v rámci seznamovacích jízd 3 průjezdy stejnou rychlostní zkouškou.** Jízda v protisměru RZ je zakázána mimo úseků vyznačených v itineráři pro seznamovací jízdy.

Na startu a ve stopce každé RZ si posádka **sama provede zápis času do výkazu seznamovacích jízd.** Kontrola bude provedena pomocí GPS jednotek na seznamovací jízdy a pomocí činovníků jmenovaných ředitelem rally, kteří budou dohlížet a kontrolovat průběh seznamovacích jízd na místě. Posádky jsou u nich povinny zastavit a předložit jízdni výkaz pro seznamovací jízdy.

9.3.4 Průběh seznamovacích jízd bude monitorován zařízením GPS, příslušníky Policie ČR a dalšími činovníky určenými ředitelem rally. Maximální rychlosti se řídí dopravními předpisy ČR. Nerespektování dopravních předpisů, zejména překročení maximální povolené rychlosti, bude sledováno monitorovacím zařízením GPS a také kontrolováno policií a finančně pokutováno. Bude-li zjištěno, že jezdec nemá ve svém voze během seznamovacích jízd funkční GPS zařízení, bude potrestán dle článku 9.3.5 ZU.

9.3.5 Způsob jízdy

Posádky jsou povinny dodržovat článek 20 SPR.

Seznamovací jízdy provedené mimo program seznamovacích jízd (Příloha 2 ZU) nebo větší počet průjezdů, než je povoleno, budou oznámeny sportovním komisařům.

Překročení povolené rychlosti během seznamovacích jízd a během rally bude potrestáno ředitelem soutěže bez ohledu na policejní sankce takto:

Za 1 km/h přes limit rychlosti: **všichni jezdci 250 Kč**

Soutěžícím, kteří poruší jiné ustanovení než je překročení rychlosti, bude za zjištěné přestupky udělena tato penalizace:

1. přestupek pokuta uložena ředitelem rally
2. přestupek časová penalizace 5 minut uložena sportovními komisaři
3. přestupek vyloučení rozhodnuté sportovními komisaři

9.3.6 Připomínky posádek k trati

Místo: Městský úřad Vyškov, Masarykovo náměstí 108/1, Vyškov

Datum: 4. 5. 2018

Čas: 18:30 - 19:00

10. ADMINISTRATIVNÍ PŘEJÍMKA

Administrativní přejímka

Místo: Městský úřad Vyškov, Masarykovo náměstí 108/1, Vyškov

Datum: 4. 5. 2018

Čas: 14:00 – 18:30

Bude také možné provést při prezentaci posádek a výdeji itineráře.

Posádky jsou povinny absolvovat Administrativní přejímku před svým časem na technickou přejímku.

Dokumenty k předložení:

- potvrzení přihlášky – vyplněná technická karta
- licenci soutěžícího
- licenci jezdce a spolujezdce.
- platné řidičské průkazy jezdce a spolujezdce
- průkaz zdravotní pojišťovny jezdce a spolujezdce
- povolení od ASN (povinné pro zahraniční posádky)
- doplnění všech podrobností v přihlášce
- technickou kartu
- doklad o zákonném pojištění odpovědnosti za vozidlo (zelená karta)
- doklady o registraci vozidla
- souhlas majitele vozidla, pokud jím není jeden z členů posádky
- výkaz seznamovacích jízd a vrácení sledovacího zařízení GPS pro seznamovací jízdy

Kopie předepsaných dokladů nebudou akceptovány!

11. TECHNICKÁ PŘEJÍMKA, PLOMBOVÁNÍ, ZNAČENÍ

11.1 Technická přejímka

Místo: letiště Vyškov GPS 49.2937372N, 17.0210378E
Datum: 4. 5. 2018 Čas: 15:00 – 19:00

Čas technické přejímky bude zaslán v potvrzení přihlášky nebo uveden na internetových stránkách. Opožděný nebo předčasný příjezd na technickou přejímku se trestá peněžitou pokutou 1000 Kč za každých dokončených 5 minut zpoždění. Při zpoždění nad 30 min. bude posádka oznámena sportovním komisařům.

Při technické přejímce každý soutěžící předloží:

- homologační list vozidla, sportovní průkaz vozidla, HTP / TPHV (je-li předepsán)
- vyplněnou technickou kartu s bezpečnostní výbavou jezdce a spolujezdce s potvrzením o absolvování administrativní přejímky
- další dokumenty stanovené technickými předpisy.

11.2 Plombování a značení (zároveň při technické přejímce)

Platí ustanovení SPR.

11.3 Bezpečnostní výbava jezdců

Každý soutěžící musí předložit kompletní oblečení, které hodlá použít, včetně přileb a systému FHR (např. HANS), a vyplněné formuláře bezpečnostní výbavy. Bude kontrolována shoda s kapitolou III Přílohy L MSŘ.

11.4 Okna

Použití kořové nebo postříbřené fólie na bočních oknech, na zadním okně a na skle otevírací střechy se řídí čl. 253.11.1 Přílohy J, MSŘ FIA.

11.5 Národní předpisy

Všechna vozidla podle článku 4.3.2 ZU musí odpovídat vyhlášce s příslušnými výjimkami pro sportovní vozidla.

11.5.1 Hlučnost vozidel

Platí čl. 4.5.2 SPR. Překročení limitu hladiny hluku při technické přejímce se trestá odmítnutím startu, překročení hladiny hluku při kontrole v průběhu rally bude oznámeno sportovním komisařům, kteří mohou použít sankce podle čl. 12.1 a 12.2 MSŘ.

11.6 Povinné monitorovací zařízení ONI® (GPS)

11.6.1 Každé rally vozidlo musí být ještě před technickou přejímkou vybaveno funkčním držákem monitorovací jednotky GPS včetně dvou antén, diodou elektronické červené vlajky a osazenou monitorovací jednotkou.

11.6.2 Soutěžící obdrží držáky od správce GPS při výdeji itineráře a musí je do svých vozidel namontovat podle dodaného instalačního manuálu ještě před technickou přejímkou.

11.6.3 Správce zařízení po jeho instalaci zkontroluje montáž držáku, osadí jej sledovací jednotkou a pomocí „Dallas“ čipu monitorovací systém otestuje. Pro instalaci půjčovací sady GPS je potřeba nachystat vývod napájení 12V.

11.6.4 Zápůjční poplatky

monitorovací jednotka	105 Kč (poplatek je součástí vkladu)
držák jednotky	315 Kč
kompletní mobilní jednotka (pro cizince)	15 €
vratná kauce deponovaná u správce ONI®:	licence nebo 1 000 Kč

Případné zničení, nevrácení nebo poškození zařízení musí soutěžící uhradit podle schváleného ceníku. Všechny další podrobnosti jsou obsaženy v dokumentaci dodané při prezentaci posádek a v příloze 6 těchto ZU.

11.6.5 Jakýkoliv pokus o úpravu, manipulaci či zásah do monitorovacího zařízení, který kvůli vnějším zásahům znemožní zaznamenávání trasy, bude nahlášen sportovním komisařům, kteří mohou udělit trest až do vyloučení.

12. PRŮBĚH RALLY

12.1.2 Start rally

Posádky se i s vozidly dostaví v čase stanoveném ve startovní listině přímo do ČK 0.

12.1.4 Start do RZ

Start bude proveden pomocí elektronických digitálních startovacích hodin umístěných na startu RZ v zorném poli jezdce a doplněných fotobuňkou pro zjištění předčasných startů. Fotobuňka je umístěna 40 cm za startovní čarou ve výšce 50 (+/- 5) cm. Vozidlo musí být postaveno tak, aby jeho přední část byla na úrovni startovní čáry.

Časoměřič jízdní výkaz vrátí posádce až v minutě startovní procedury-

Postup startéra při použití elektronických digitálních hodin:

Bude použita světelná signalizace s digitálním odpočítáváním času:

- | | |
|-----------|--------------------------------------|
| 40 sekund | - rozsvítí se červené světlo |
| 30 sekund | - startér ukáže na startovací hodiny |
| 10 sekund | - problikne červené světlo |

- 0 - Start - rozsvítí se zelené světlo
- 20 sekund - zhasne zelené a rozsvítí se červené světlo a bude uplatněn čl. 37.4.3 SPR.
V případě poruchy elektronických digitálních startovacích hodin vozidlo odstartuje na pokyn startéra.

12.2 Cílový ceremoniál

Soutěžní trať končí v ČK 9A.

Na rampu posádka najede dle pokynu pořadatele.

Ceny podle čl. 14.2 ZU budou posádkám předány na rampě.

Vlastnictví předaných pohárů a cen bude potvrzeno až vydáním oficiálních konečných výsledků rally.

Po ceremoniálu je posádka povinna okamžitě odjet přímo do cílového UP.

Nedodržení tohoto ustanovení bude oznámeno sportovním komisařům.

12.3 Předčasný příjezd

Předčasný příjezd do cíle rally je povolen.

12.4 Rychlostní zkoušky

12.4.1 Retardéry

Na trati RZ budou z bezpečnostních důvodů zřízeny retardéry dle čl. 40.6 SPR. Rozhodčí faktů budou zveřejněni na oficiální vývěsce.

Za nesprávné projetí retardérem udělí ředitel tyto penalizace:

- posunutí (převrácení) 1 části retardéru mimo základnu 5 sekund
- rozražení retardéru nebo neprojetí celým retardérem 20 sekund
- objetí (vynechání) retardéru 30 sekund

Ve sporných případech rozhodnou sportovní komisaři.

12.5.1. Servisní parkoviště

Místo: letiště Vyškov GPS 49.2937372N, 17.0210378E

Datum: 4. 5. 2018 Čas od: 10:00

5. 5. 2018 Čas do: 20:00

Plánek servisního parkoviště bude zveřejněn v itineráři.

Přidělený prostor

Prostor v servisní zóně bude přidělen podle čl. 49.5.3 Př. 9 SPR.

Pořadatel přidělí plochu 100 m² pro každé soutěžní vozidlo prioritních jezdců a plochu 80 m² pro každé soutěžní vozidlo ostatních jezdců.

Pořadatel umožní posádkám (podle počtu přihlášených) dokoupení většího prostoru v servisním parkovišti. Cena za tuto službu je 50 Kč za 1 m².

Komerční balíček

Nebude nabízen. Lze dokoupit označení pro 1 doprovodné vozidlo za 600 Kč v omezeném počtu.

Pohyb vozidel v servisním parkovišti

V době mezi vjezdem prvního soutěžního vozidla do servisu a odjezdem posledního vozidla z něj je vjezd jakýchkoliv servisních vozidel do servisního parkoviště či jejich pohyb v něm striktně zakázán. Každé porušení bude pokutováno ředitelem rally ve výši 2000 Kč. Servisní parkoviště je jednosměrné jak pro vozy rally, tak pro servisní a doprovodná vozidla. Maximální rychlost v servisním parkovišti je 30 km/h.

12.5.2 Průzkumná vozidla

Pravidla pro průzkumná vozidla se řídí čl. 25.6 SPR.

12.6 Oficiální čas používaný během rally

Český telefonní čas můžete získat na tel. čísle 14112.

12.7 Vstup do prostor přeskupení a uzavřeného parkoviště

12.7.1 Pracovníci monitorovacího systému mohou vstupovat do prostoru přeskupení a uzavřeného parkoviště za účelem údržby jednotek GPS namontovaných v soutěžních vozech. Musejí být doprovázeni delegovaným technickým komisařem a alespoň jedním zástupcem týmu (jezdec, spolujezdec a/nebo soutěžící).

12.7.2 Televizní štáby, jehož pracovníci budou zveřejněni informací ředitele, jsou oprávněni vstupovat do prostoru přeskupení a uzavřeného parkoviště za účelem servisu, údržby, oprav anebo vyjmutí medií z televizních záznamových zařízení nainstalovaných v soutěžních vozech. Podmínkou vstupu je doprovod technického komisaře a alespoň jednoho zástupce týmu (jezdec, spolujezdec a/nebo soutěžící).

13. OZNAČENÍ ČINOVNÍKŮ

Vedoucí stanovišť budou označeni takto:

- Vedoucí RZ - modrou vestou s nápisem VEDOUcí RZ
- Vedoucí ČK - červenou vestou
- Vedoucí bezpečnosti RZ - červenou vestou s nápisem VBRZ
- Traťoví komisaři v RB a BB - žlutou vestou se symbolem radiobodu
- Vedoucí kontrolních stanovišť - barva, případně popis vesty

- Časoměřiči - žlutá vesta nebo žlutý rukávnik s nápisem „Časoměřič / Timekeeper“
- Rozhodčí faktů - světle zelená vesta s nápisem ROZHODČÍ FAKTU
- Ostatní traťoví komisaři - pořadatelé oranžovou vestou
- Činovník pro styk se soutěžícími - oranžovou vestou + karta ŘEDITELSTVÍ

14. KLASIFIKACE A CENY

14.1.1 Klasifikace RSS

- absolutní klasifikace
- třídy 5 - 18
- absolutní klasifikace Pohár mládeže

14.1.2 Pohár 2+

- absolutní klasifikace

14.2 Ceny

Ceny budou předány po dojezdu do cíle (viz čl. 12.2) podle neoficiální klasifikace a jejich vlastnictví bude potvrzeno až vydáním oficiálních konečných výsledků. Vypsání cen budou uděleny jen v tom případě, že v dané klasifikaci (skupině/třídě) odstartuje do RSS alespoň 5 posádek. Při nižším počtu bude udělena cena jen za 1. místo.

Absolutní klasifikace bez ohledu na vypsání skupiny a třídy včetně P2+ 1. – 3. místo (poháry a věnce)

Pohár 2+ - 1. – 3. místo (poháry a věnce)

Nejlepší dámská posádka (v rámci absolutního pořadí RSS a P2+) poháry

Nejlepší smíšená posádka (v rámci absolutního pořadí RSS a P2+) poháry

Nejlepší juniorská posádka do 27 let (v rámci absolutního pořadí RSS a P2+) poháry

Pohár mládeže poháry

Vlastnictví přebraných cen musí být potvrzeno konečnou klasifikací. Případné udělení dalších cen bude upřesněno v PU.

15. ZÁVĚREČNÉ KONTROLY A PROTESTY

15.1. Závěrečná kontrola určených vozidel

Místo: Vyškov, Tovární 803/8b GPS 49.2957292N, 17.0091786E

Datum: 5. 5. 2018

Čas: Vybraná vozidla Ihned po přejetí cílové rampy s doprovodem pořadatelských vozidel.

15.2. Poplatek při protestu

Stanoven ve výši: 11 000 Kč

15.3. Poplatky při odvolání

národní (k ASN): 21 000 Kč

Jaromír PALÁSEK
ředitel „XXVI. Rally Vyškov“



ČASOVÝ HARMONOGRAM



XXVI. RALLY VYŠKOV

Rallysprint serie

Pohár 2+

XTG Adam cup

Pohár mládeže

Pohár pořadatele

4 - 5. 5. 2018

Rallysprint serie
AUTOKLUB 2018

RZ/SS ČK/TC	Místo Location	RZ délka SS dist.	Úsek bez RZ Liaison dist.	Celk. úsek Total dist.	Jízd. doba Target time	Čas 1.jezdce First car due
0	START - Vyškov - Tyršova	-	-	-		9:00
1	Medlovice - suška	-	13,20	13,20	26	9:26
RZ1	MEDLOVICKÁ	3,87	-	-		9:29
2	Ivanovice na Hané - Rozvív	-	5,52	9,39	14	9:43
RZ2	IVANOVICKÁ BRÁNA	9,72	-	-		9:46
3	Nemojany - hotel	-	13,97	23,69	35	10:21
RZ3	RAČICKÁ	10,92	-	-		10:24
3A	Regrouping začátek - in	-	13,08	24,00	35	10:59
	Regrouping (Vyškov - Průmyslová) - Přeskupení - Parc ferme			-	20	
3B	Regrouping konec - out,	-		-		11:19
3C	Service začátek - in		1,53	1,53	5	11:24
	Service A (Vyškov letiště)	24,51	47,30	71,81	30	
3D	Service konec - out	-	-	-		11:54
	Tankovací zóna (Vyškov letiště) Vzdálenost do další tankovací zóny	32,66	66,31	98,97		
4	Radslavice - hřiště	-	6,11	6,11	12	12:06
RZ4	PODIVICKÁ	8,15	-	-		12:09
5	Medlovice - suška	-	26,10	34,25	50	12:59
RZ5	MEDLOVICKÁ	3,87	-	-		13:02
6	Ivanovice na Hané - Rozvív	-	5,52	9,39	14	13:16
RZ6	IVANOVICKÁ BRÁNA	9,72	-	-		13:19
7	Nemojany - hotel	-	13,97	23,69	35	13:54
RZ7	RAČICKÁ	10,92	-	-		13:57
7A	Regrouping začátek - in	-	13,08	24,00	35	14:32
	Regrouping (Vyškov - Průmyslová) - Přeskupení - Parc ferme			-	20	
7B	Regrouping konec - out,	-	-	-		14:52
7C	Service začátek - in		1,53	1,53	5	14:57
	Service B (Vyškov letiště)	32,66	66,31	98,97	30	
7D	Service konec - out	-	-	-		15:27
	Tankovací zóna (Vyškov letiště) Vzdálenost do další tankovací zóny	17,87	50,94	68,81		
8	Ivanovice na Hané - Rozvív	-	9,84	9,84	14	15:41
RZ8	IVANOVICKÁ BRÁNA	9,72	-	-		15:44
9	Radslavice - hřiště	-	11,72	21,44	35	16:19
RZ9	PODIVICKÁ	8,15	-	-		16:22
9A	CÍL - Vyškov - Tyršova	-	29,38	37,53	53	17:15
Celkem / Totals:		75,04	164,55	239,59		31,32%

Seřazeno 1

Seřazeno 2

Seřazeno 3

PROGRAM SEZNAMOVACÍCH JÍZD

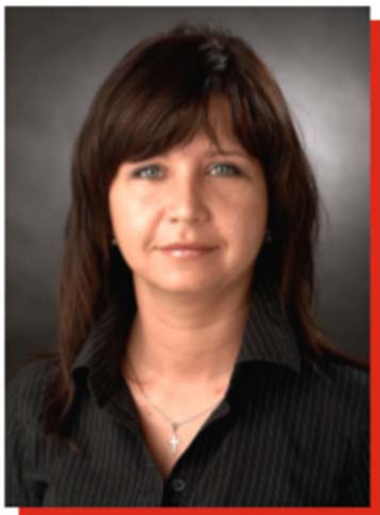
Pátek 4. 5. 2018

- RZ 1/5 MEDLOVICKÁ** 08:00 - 15:00 hodin, je povolen jednosměrný průjezd za dodržování předpisů. **Od odbočení na obslužné komunikace max. rychlost 60 km/hod.**
- RZ 2/6/8 IVANOVICKÁ BRÁNA** 08:00 - 15:00 hodin, je povolen jen jednosměrný průjezd **max. rychlost 60 km/hod.**
- RZ 3/7 RAČICKÁ** 08:00 - 15:00 hodin, je povolen jednosměrný provoz za dodržování předpisů. **Od odbočení na farmu RAČICE a průjezd celou obcí RAČICE včetně zámku po konec obce RAČICE max. rychlost 30 km/hod.**
- RZ 4/9 PODIVICKÁ** 08:00 - 15:00 hodin, je povolen jednosměrný průjezd za dodržování předpisů. **Od odbočení v serpentíně přes farmu ZELENÁ HORA po konec obce ZELENÁ HORA max. rychlost 30 km/hod.**

ČINOVNÍCI PRO STYK SE SOUTĚŽÍCI – JMÉNA, FOTOGRAFIE, PLÁN ČINNOSTI

Hlavním úkolem činovníků pro styk se soutěžícími je poskytovat informace a podávat vysvětlení ohledně předpisů či chodu rally posádkám a soutěžícím. Minimálně jeden z činovníků pro styk s jezdci musí být přítomen v souladu s plánem činnosti a musí být posádkami nebo soutěžícími snadno rozpoznán. Tento plán činnosti činovníků pro styk s jezdci bude vyvěšen na oficiální vývěsce.

Činovník pro styk se soutěžícími je:



Petra MYNÁŘOVÁ tel.: +420 775 760 464
petra.mynarova@email.cz

Označení: Oranžová vesta s nápisem ČINOVNÍK PRO STYK SE SOUTĚŽÍCI
visačka – karta ŘEDITELSTVÍ RALLY

Plán činovníka pro styk se soutěžícími:

- | | | | |
|--------|------------|---|---------------------|
| Pátek | 4. 5. 2018 | administrativní a technická přejímka | 14:00 až 19:00 hod. |
| Pátek | 4. 5. 2018 | ředitelství soutěže | 19:00 až 21:00 hod. |
| Sobota | 5. 5. 2018 | start rally | 08:00 až 10:00 hod. |
| Sobota | 5. 5. 2018 | přeskupení + servis Vyškov letiště | 10:30 až 17:00 hod. |
| Sobota | 5. 5. 2018 | cíl rally | 16:00 až 18:00hod. |
| Sobota | 5. 5. 2018 | vyvěšení předběžných konečných výsledků | 18:00 až 19:30 hod. |

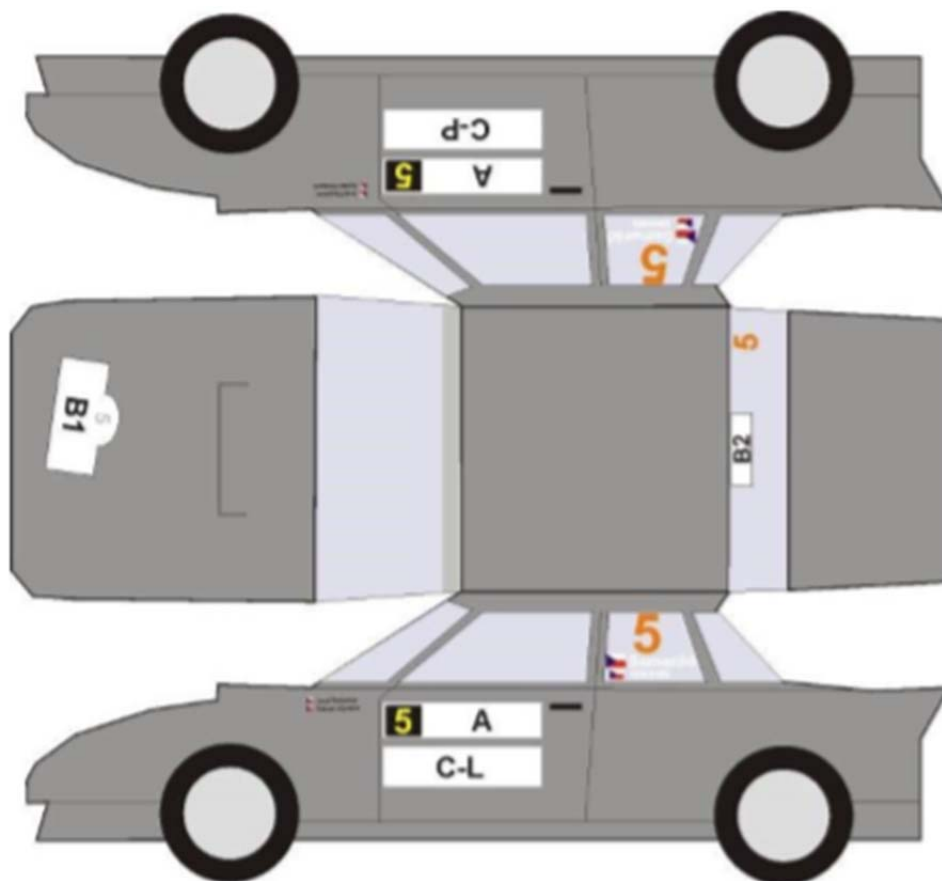
Oficiální plán přítomnosti činovníka pro styk se soutěžícími bude vyvěšen na oficiální vývěsce rally po schválení sborem sportovních komisařů.

STARTOVNÍ ČÍSLA A REKLAMA

V plném rozsahu platí čl. 18 a 19 SPR FAS. Používání nálepek na sklech a oknech musí odpovídat předpisům přílohy J FIA.

Volitelná reklama: Soutěžící, kteří přijmou volitelnou reklamu pořadatele, musí pro ni vyhradit obdélníkové místo délky 67 cm a výšky 20 cm na obou předních dveřích pod panely startovních čísel.

- Reklama bude uspořádána takto:
- A levé dveře – RALLY VYŠKOV
 - A pravé dveře – RALLY VYŠKOV
 - B1 kapota – nebude použito
 - B2 zadní okno pravý horní roh – startovní číslo
 - CL levé dveře – bude doplněno v PU
 - CP pravé dveře – bude doplněno v PU



PŘEDPISY PRO BEZPEČNOSTNÍ VÝBAVU JEZDCŮ

1. Nehořlavý oděv

Při rychlostních zkouškách rally musí být všichni jezdci a spolujezdci oblečeni do kombinézy, dlouhého spodního prádla, kukly, ponožek, bot a rukavic homologovaných podle FIA standardu 8856-2000 a technického listu č. 27 (pro spolujezdce při rally je použití rukavic volitelné) v souladu s čl. 6.1 kap. E NSŘ.

2. Ochranné přilby

Při rychlostních zkouškách rally musí mít všichni jezdci a spolujezdci nasazeny ochranné přilby odpovídající standardům FIA a uvedené v technickém listu FIA č. 25 (www.fia.com).

3. Zádržný systém hlavy (FHR, FIA např. Hans)

Podle čl. 3 kap. III Přílohy MSŘ je použití zádržného systému hlavy schváleného FIA povinné pro všechny jezdce a spolujezdce. Systémy homologované FIA podle normy 8858 jsou uvedeny v Technickém listu FIA č. 29 a musí být používány pouze s prvky schválenými FIA podle čl. 3.2 kap. III Přílohy L MSŘ FIA.

4. Bezpečnostní pásy

Jezdci a spolujezdci musí být po celou dobu jízdy na rychlostní zkušce a na trati rally upoutáni v sedadle pomocí bezpečnostních pásů odpovídajících specifikacím Přílohy J pro příslušný vůz (čl. 4 kap. III Přílohy L MSŘ). Podle čl. 253/6.1 Přílohy J musí být všechna vozidla vybavena bezpečnostními pásy s homologací FIA 8853/98. Je důrazně doporučeno použití bezpečnostních pásů vybavených zámkem typu „P“ /push-button/ s tlačným mechanismem. Ve voze musí být trvale dva nože na pásy. Musí být snadno dostupné pro jezdce a spolujezdce sedící ve svých sedadlech se zapnutými pásy.

5. Karta bezpečnostní výbavy jezdce

Při technické přejímce soutěžící odevzdá detaily bezpečnostní výbavy jezdce a spolujezdce. Tyto detaily vyplní v technické kartě.

MONITOROVACÍ GPS SYSTÉM ONI®

1. Všeobecná ustanovení

Během rally musí být všechna soutěžní vozidla povinně vybavena monitorovacím systémem ONI®. Monitorovací zařízení ONI® je majetkem Autoklubu ČR a soutěžícím je zapůjčeno za jednorázový poplatek 105 Kč/jednotka (je součástí vkladu) a 315,- Kč/držák jednotky, pokud již ve vozidle není instalován. Garancí pro vrácení bude licence jezdce nebo 1000 Kč deponovaných u správce systému GPS. Správce zařízení licenci vrátí jistinu zpět po odevzdání jednotky. Případné zničení, nevrácení nebo poškození zařízení musí soutěžící uhradit správci podle schváleného ceníku, jinak mu licence příp. hotovost nebude vrácena.

2. Distribuce zařízení ONI®

Monitorovací systém ONI® vyžaduje, aby do každého sledovaného vozidla byl před přejímkou rally pevně namontován kompletní držák sledovací jednotky, který se skládá z těchto částí:

- držák sledovací jednotky s kabely a s montážním příslušenstvím,
- 2 antény (střešní a vnitřní),
- ovládací prvky:
 - tlačítko odvolání poplachu / přivolání pomoci / potvrzení červené vlajky
 - indikační LED dioda / signalizující červenou vlajku

Všem stálým účastníkům rally v ČR dodá správce zařízení ONI® uvedené součásti k trvalému instalování do vozidel.

Zahraničním soutěžícím a dalším ojediněle startujícím vozidlům bude kompletní držák předán až těsně před podnikem v úpravě pro jednorázové použití při dané rally. Informace obdrží při prezentaci.

Po příjezdu do prostoru před technickou přejímkou správce zařízení zkontroluje montáž držáku, osadí ho sledovací jednotkou a monitorovací systém otestuje.

Na konci rally nebo po odstoupení z rally musí být sledovací jednotka (případně celé monitorovací zařízení) vrácena správci zařízení. Odebírání jednotek obvykle probíhá v servisním parkovišti před cílem rally.

3. Instalace kompletního držáku do vozidla

3.1 Soutěžící musí při montáži držáku sledovací jednotky, střešní i vnitřní antény a jednotlivých ovládacích prvků postupovat přesně podle Instalačního manuálu výrobce (NAM systém, a.s.) a zařízení po celou dobu udržovat v dobrém stavu a chránit ho před poškozením a znečištěním (zejména připojovací konektory).

3.2 Pro zahraniční a jednorázové účastníky rally je zařízení vybaveno magnetickou střešní anténou a ovládacími prvky, které jsou umístěny v jedné společné skřínce, pro kterou si soutěžící musí zvolit vhodné místo v dosahu obou členů posádky a připravit si možnosti pro její upevnění.

4. Obsluha jednotky při rally

Při obsluze jednotky jsou posádky povinny dodržovat všechny pokyny uvedené v Uživatelském manuálu vydaném výrobcem (NAM systém, a.s.).

Postup při jednotlivých událostech na RZ:

- Nehoda (detekce nárazu)
 - okamžitě vzniká poplach a v autě píská siréna
 - není-li nutná pomoc, poplach a pískání se zruší krátkým stiskem tlačítka (1 sec)
- Zastavení (nad 30 sec)
 - po 30 sec začne pískat siréna
 - není-li nutná pomoc, poplach a pískání se zruší krátkým stiskem tlačítka (1 sec)
 - zrušení krátkým stiskem lze provést ihned po zastavení
- Přivolání pomoci
 - případy, kdy je nutná jakákoliv jiná okamžitá pomoc na RZ (např. při ohrožení zdraví apod.)
 - žádost o pomoc se vyvolá dlouhým stiskem tlačítka (3 sec) - odeslání zprávy bude zároveň potvrzeno pískáním sirény
- Červená vlajka
 - v případě, že je na RZ vyvěšena červená vlajka, vedení rally pošle vybraným posádkám impuls k rozsvícení žluté LED diody instalované v zorném poli posádky. Posádka krátkým stiskem tlačítka (1 sec) potvrdí přijetí červené vlajky. Žlutá LED dioda zhasne.
- Upozornění: nezrušení poplachu je považováno za žádost o pomoc!!!

5. Kontrola rychlosti při seznamovacích jízdách

Během seznamovacích jízd je posádka povinna dodržovat Dopravní předpisy ČR. Nerespektování dopravních předpisů, zejména překročení maximální povolené rychlosti, bude kontrolováno monitorovacím zařízením ONI® Systém. Tato kontrola nevyklučuje další kontrolu např. ze strany Policie ČR včetně standardních postihů.

Monitorovací zařízení ONI®

Systém monitoruje rychlost on-line v každém okamžiku seznamovacích jízd.

Každá posádka si vyzvedne zařízení na kontrolu rychlosti ONI® Systém společně s itinerářem. Garancí při výdeji bude licence jezdce nebo záloha ve výši 1 000 Kč. Ta bude předaná po ukončení seznamovacích jízd správci monitorovacího zařízení ONI® pro sledování vozidel na trati RZ při rally. Instalace zařízení pro kontrolu rychlosti, jeho zapojení a použití během seznamovacích jízd je pro všechny povinné po celou dobu seznamovacích jízd dle čl. 3 Program seznamovacích jízd. Pro kontrolu rychlosti při seznamovacích jízd jsou používány jednotky NCL 21.



Jednotka NCL21 se nastartuje automaticky v nahlášený den a hodinu začátku seznamovacích jízd zodpovědné osobě ONI® systém. Je nastavena tak, že dále jede z baterek po dobu 24 hodin, pokud se jednotka pohybuje a po dobu 80 hodin, pokud je v klidu.

Snímání polohy se spouští otřesy jednotky. Poloha se snímá v pevném intervalu 10 sek., odesílá se do aplikace každou minutu. Jednotka se nikde ve vozidle nepřipojuje na napájení. Jednotku ve vozidle je možno umístit na kovový povrch, v jednotce jsou implementovány magnety.

Vypnutí jednotek se provede po úplném vybití.

Povinnosti pořadatele je vyplnit formulář přiložený v přepravním kufru, do kterého napíše čísla nefunkčních jednotek.

Výrobce kontroluje pouze vadné jednotky, které jsou uvedeny v tomto formuláři. Pokud tak neučiní, jsou vadné jednotky odeslány bez opravy na další podnik.

Nepoužití (nezapojení) jednotky bude penalizováno.

Každý pokus o falšování, manipulaci nebo zásah do sledovacího zařízení přiděleného do vozu pro seznamovací jízdy nebo každé zařízení, které znemožní zaznamenat údaje kvůli vnějšímu působení, bude hlášeno sportovním komisařům, kteří mohou uložit trest až do odmítnutí startu.

Rozhodnutí o závažnosti provinění a jeho opakování je v pravomoci ředitele rally. Za překročení povolené rychlosti mohou být uděleny sankce dle bodu 20.2 SPR.

6. Manuály a další informace: www.onisystem.cz/rally