

## B. TECHNICKÝ ŘÁD KARTINGU

- Bod 1. Úvodní ustanovení
- Bod 2. Definice a třídy
- Bod 3. Homologace
- Bod 4. Nárazníky
- Bod 5. Karosérie
- Bod 6. Svíčka
- Bod 7. Palivo
- Bod 8. Pneumatiky
- Bod 9. Startovní čísla
- Bod 10. Metodika měření
- Bod 11. Bezpečnost a výbava
- Bod 12. Specifické předpisy pro třídu BABY 60
- Bod 13. Specifické předpisy pro třídu MINI 60
- Bod 14. Upřesnění technického předpisu tříd BABY 60 a MINI 60
- Bod 15. Specifické předpisy pro třídu OK Junior
- Bod 16. Specifické předpisy pro třídu OK
- Bod 17. Specifické předpisy pro třídu KZ2
- Bod 18. Specifické předpisy pro třídu ŠKOLNÍ 50

### 1. ÚVODNÍ USTANOVENÍ

Pro Mistrovství ČR a Pohár AČR platí Mezinárodní technický řád (Karting technical regulatios) vydané CIK-FIA (MTR). Pro veškerou techniku s prošlou homologací platí MTR z roku homologace. Pro nově homologovanou techniku platí MTR z roku 2017.

Národní technický řád řeší pouze výjimky z MTR, které se vztahují na podniky Mistrovství ČR a Poháru AČR.

**Při řešení sporných otázek platí zásada – co není výslovně povoleno je zakázáno!**

K výkladu technických řádů je oprávněna Technická komise FAS AČR.

**Veškeré změny technických předpisů musí projednat a schválit Technická komise FAS AČR.**

Na podniku platí pouze předpisy, homologační a registrační listy vydané a zveřejněné na stránkách CIK-FIA a Svazu kartingu AČR před započítáním podniku a to vždy do 12:00hod dne před dnem, na který je vypsán první oficiální trénink podniku.

Zapsání náhradního motoru na více technických karet je povoleno. V případě jeho použití jedním z jezdců musí být z ostatních karet vyškrtnut.

### 2. DEFINICE A TŘÍDY

#### 2.1. Motokára

Motokára je jednomístné pozemní vozidlo, bez střechy a kabiny, bez pérování, s karosérií nebo bez ní, vybavené 4 koly, která nejsou v jedné přímce, a která jsou v kontaktu s vozovkou, z nichž přední 2 zajišťují řízení a 2 zadní, spojená pevnou osou, zajišťují pohon.

Hlavními částmi jsou podvozek (včetně karoserie), pneumatiky a motor.

### 2.2. Třídy

#### 2.2.1. Třídy vypsané při Mistrovství ČR

Motokáry používané při sportovních podnicích MČR jsou rozděleny do následujících skupin a tříd:

**a) skupina mistrovských tříd:**

BABY 60	objem motoru:	60 ccm
MINI 60	objem motoru:	60 ccm
OK Junior	objem motoru:	125 ccm
OK	objem motoru:	125 ccm
KZ2	objem motoru:	125 ccm

**b) skupina pohárových tříd:**

EASYKART 60	objem motoru:	60 ccm
ROTAX Junior MAX	objem motoru:	125 ccm
ROTAX MAX	objem motoru:	125 ccm

**c) skupina vložených tříd :**

ŠKOLNÍ 50	objem motoru:	50 ccm
-----------	---------------	--------

#### 2.2.2. Třídy vypsané při Poháru Autoklubu ČR

Třídy vypsané při Poháru AČR

Motokáry používané při sportovních podnicích P AČR jsou rozděleny do následujících skupin a tříd:

ŠKOLNÍ 50	objem motoru:	50 ccm
BABY 60	objem motoru:	60 ccm
MINI 60	objem motoru:	60 ccm
EASYKART 60	objem motoru:	60 ccm
EASYKART 100	objem motoru:	100 ccm
ROTAX Junior MAX	objem motoru:	125 ccm
ROTAX MAX	objem motoru:	125 ccm
ROTAX DD2	objem motoru:	125 ccm
ROK	objem motoru:	125 ccm
SUPERROK	objem motoru:	125 ccm
OK	objem motoru:	125 ccm
OK Junior	objem motoru:	125 ccm
KZ2	objem motoru:	125 ccm
KZ2 Gentleman	objem motoru:	125 ccm
HONDA GX390, OPEN	objem motoru:	390 ccm
HONDA Endurance	objem motoru:	390 ccm

## 3. HOMOLOGACE

### 3.1. Homologační list AČR

Homologační list AČR je jediným podkladem pro jakoukoliv kontrolu motokárové techniky homologované Svazem kartingu AČR.

### 3.2. Homologační předpisy AČR

O homologaci Svazem kartingu AČR si může požádat každý výrobce, nebo prodejce, který v okamžiku předložení požadavku na homologaci má k dispozici nejméně pět vyrobených naprosto shodných a plně funkčních kusů které chce homologovat.

- 3.2.1. Požadavek na homologaci předloží žadatel sekretariátu Svazu kartingu AČR, který vydá žadateli příslušné tiskopisy k vyplnění všech technických údajů a vystaví fakturu na homologační poplatek. Bližší podmínky a termín kontrolního řízení dohodne jmenovaný technický komisař přímo se žadatelem o homologaci.
- 3.2.2. Schvalovací homologační řízení provede jmenovaný technický komisař (případně s dalšími technickými komisaři) na dohodnutém místě a v dohodnutém termínu. Z pěti předložených vzorků zvolí TK libovolný vzorek k provedení podrobného porovnání s předloženou technickou dokumentací výrobku včetně proměření technických parametrů. Současně může vyžádat funkční přezkoušení či rozložení skupiny na díly. Ověřené technické parametry potvrdí do vyplněného tiskopisu Homologačního listu AČR.
- 3.2.3. Homologační list AČR musí být vyhotoven žadatelem trojmo a musí být vybaven všemi technickými údaji, fotografiemi a výkresy podle poskytnutého vzoru. Po schválení homologace obdrží jeden výtisk žadatel, jeden výtisk si ponechá TK a jeden výtisk se založí v sekretariátu Svazu kartingu AČR. Po obdržení schváleného Homologačního listu AČR si může žadatel vyhotovit neomezené množství kopií, které bude kupujícím předávat při prodeji příslušné motokárové techniky.
- 3.2.4. Doba platnosti bude vyznačena na příslušném Homologačním listu AČR.
- 3.2.5. Výrobce nebo prodejce je povinen dodat kupujícímu na každou homologovanou motokárovou techniku kopii homologačního listu.
- 3.2.6. Žadatel má možnost v průběhu trvání platnosti homologace provést určité změny na homologovaném výrobku. V takovém případě může Svaz kartingu AČR vydat dodatek k původnímu schválenému homologačnímu listu. V příloze žádosti o homologaci změny musí být uvedeny nákresy, kóty a detaily starého i nového dílu (případně i fotografie). Tyto změny však nesmí překročit rámec technických předpisů pro příslušnou kategorii motokárového sportu v ČR.
- 3.2.7. Svaz kartingu AČR si vyhrazuje právo na kontrolu plnění schválených homologačních podmínek, zejména na dodržování shodnosti jednotlivých výrobků s Homologačním listem AČR.

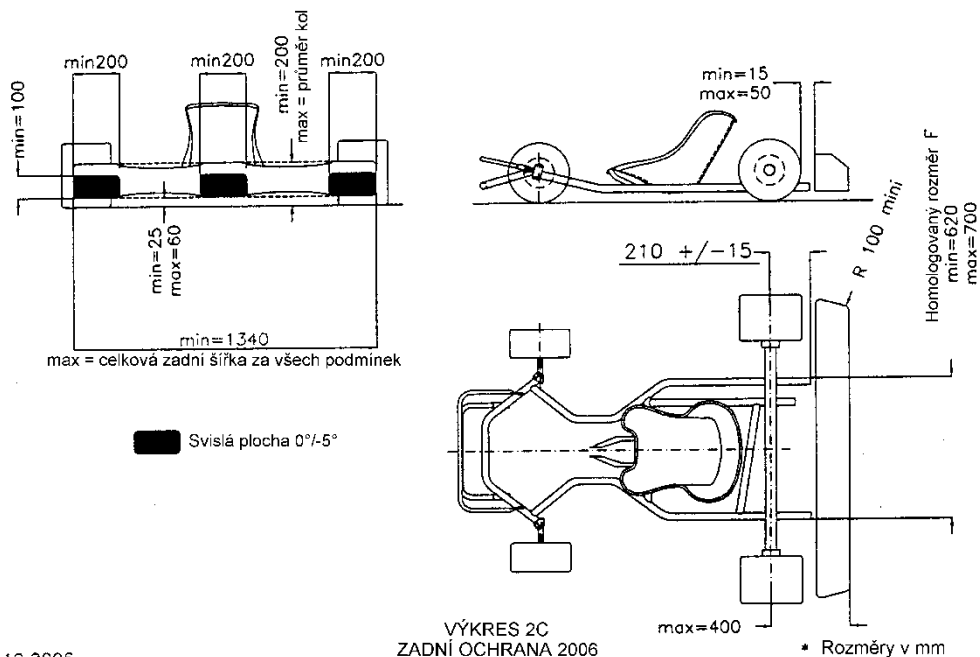
## **4. NÁRAZNÍKY**

### **4.1. Přední nárazník**

- 4.1.1. Pro třídy KZ2, OK Junior, OK, ROTAX Junior MAX a ROTAX MAX, MINI 60 je při sportovních podnicích MČR předepsán nový "padací" nárazník (front fairing) s homologací CIK-FIA.
- 4.1.2. Pro ostatní třídy a třídy uvedené v bodě 4.1.1 v rámci Poháru AČR v je předepsán přední bezpečnostní nárazník CIK-FIA včetně prošlých homologací.

### **4.2. Zadní nárazník**

S výjimkou dětských tříd je povinné použití plastové ochrany zadních kol CIK-FIA včetně prošlých homologací. Za žádných okolností nesmí tato ochrana nikdy přesahovat vnější podélnou rovinu zadních kol.



20.10.2006

## 5. KAROSÉRIE

Karosérie musí být (s výjimkou dětských tříd) homologována CIK-FIA, včetně proších homologací, bez možností kombinací homologací. Je však povoleno míchání platných homologovaných prvků různých značek nebo modelů (přední spoiler, přední štít, boční kapotáž, ochrana zadních kol).

## 6. SVÍČKA

Povoleny pouze sériově vyráběné svíčky bez dodatečných úprav, dle seznamu MTR. Pouzdro svíčky, dotažené v hlavě válce, nesmí přesahovat horní část kopule spalovacího prostoru (viz Příloha č. 7 MTR).

Rozměry – délka: max. 18,5 mm; stoupání: M 14 x 1,25.

## 7. PALIVO

Na všech závodech M ČR je předepsán jednotný bezolovnatý benzin – viz. článek 3.4. A Sportovní předpis

### 7.1. Kontrola paliva

**Kontrola paliva může být orientační přímo na místě, nebo laboratorní provedením rozboru ve zkušebně paliv zvolené Svazem kartingu AČR.**

Pro případ kontroly paliva musí po dojezdu měřeného tréninku nebo závodu zůstat v nádrži minimálně 1,5 litry paliva, v dětských třídách 1 litry. Mimo třídy Školní 50 a vytrvalostních závodů.

**Odmítnutí odběru vzorku ke kontrole nebo odběr, jehož výsledek je v rozporu s řády znamená vyloučení z celého podniku.**

#### 7.1.1. Orientační kontrola

Orientační kontrolu paliva provádí TK v kteroukoliv dobu od zahájení měřených tréninků do ukončení podniků. Měřena je dielektrická konstanta k tomu určenými měřidly (např. Digatron DT-47FT).

Jako reference je brána dielektrická konstanta vzorku paliva bez maziva dodaného pořadatelem závodu (referenční vzorek). Pro 2-taktní motory nesmí

přidání maziva vést k nárůstu dielektrické konstanty o více než 45 jednotek. Pro 4-taktní motory nesmí být odchylka dielektrické konstanty od referenčního vzorku větší než 15jednotek.

Pokud je po dojetí měřeného tréninku nebo závodu zjištěna nepovolená odchylka od referenčního vzorku paliva, pak jsou o tom informováni HSK a Ředitel závodu, kteří rozhodnou o provedení laboratorní kontroly (na náklady soutěžícího).

#### 7.1.2. Laboratorní kontrola

Je prováděna ve zkušebně paliv zvolené Svazem kartingu AČR.

Ředitel závodu má, po dohodě s HSK a HTK, právo nařídít odběr vzorku paliva k laboratorní kontrole kterémukoliv jezdcí a to v kteroukoliv dobu od zahájení měřených tréninků do ukončení podniku včetně určené odstavné doby v prostoru uzavřeného parkoviště. Odběr paliva provede mechanik jezdce pod dohledem TK.

#### 7.2. Výměna paliva

V případě negativního výsledku orientační kontroly paliva před startem do měřeného tréninku nebo závodu má HTK právo nařídít výměnu paliva. Jezdci jsou povinni zajistit si palivo odpovídající referenčnímu vzorku. Výměnu paliva provede mechanik jezdce pod dohledem TK v UP před startem do měřeného tréninku nebo závodu. O výměně paliva je informován HSK a Ředitel závodu.

HTK po dohodě s HSK a Ředitelem závodu je oprávněn nařídít před startem do měřeného tréninku nebo závodu výměnu paliva vybraným jezdcům. Procedura probíhá takto: Změna benzínu se provádí v UP na základě rozhodnutí, které se rovněž uskuteční až v UP. Pořadatel zajistí nádobu na vylití benzínu a palivo odpovídající referenčnímu vzorku. Určený jezdec vyprázdní v UP pod dohledem TK svou palivovou nádrž. TK zkontroluje, zda nádrž, nádoba na míchání směsi benzínu a oleje je zcela prázdná beze zbytku, zároveň zkontroluje neporušenost balení povoleného oleje, který si za tímto účelem jezdec přinese. Poté jezdec obdrží požadované množství paliva, které namíchá spolu s olejem a naplní touto směsí svou nádrž.

V případě výměny paliva nemusí jezdcí zůstat po dojezdu předepsané 1,5 litrů paliva.

Odmítnutí výměny paliva znamená vyloučení ze závodu!

## 8. PNEUMATIKY

### 8.1. Povolené pneumatiky

#### *Mistrovství ČR 2017*

	<i>suché</i>	<i>mokré</i>
BABY 60	MOJO C2	MOJO CW
MINI 60	MOJO C2	MOJO CW
OK Junior	VEGA XH2 OPTION	VEGA W5
OK	VEGA XP F PRIME	VEGA W5
KZ2	VEGA XM Z PRIME	VEGA W5

Výhradním dodavatelem těchto pneumatik jsou firmy určené Výkonným výborem SK AČR na základě výsledku „Výběru pneumatik pro sezonu 2017“.

*Pohár AČR 2017*

	<b>suché</b>	<b>mokrě</b>
BABY 60	MOJO C2	MOJO CW
MINI 60	MOJO C2	MOJO CW
OK Junior	OPTION HOMOLOGOVANÉ	Volné HOMOLOGOVANÉ
OK	PRIME HOMOLOGOVANÉ	Volné HOMOLOGOVANÉ
KZ2	PRIME HOMOLOGOVANÉ	Volné HOMOLOGOVANÉ

Výhradním dodavatelem pneumatik pro třídy BABY 60 a MINI 60 jsou firmy určené Výkonným výborem SK AČR na základě výsledku „Výběru pneumatik pro sezonu 2017“.

**8.2. Zajištění pneumatiky proti bočnímu skluzu**

Není povinné pro dětské třídy.

**8.3. Provádět jakékoli úpravy pneumatik (mechanické či chemické) je striktně zakázáno. Pneumatiky mohou být kontrolovány přístrojem MiniRAE.**

**9. STARTOVNÍ ČÍSLA**

Pro všechny třídy bez výjimek jsou povinná startovní čísla, která musí být umístěna vpředu, vzadu a na bocích. Velikost čísel v dětských třídách nemusí odpovídat mezinárodním řádům CIK-FIA.

**Jezdec je povinen od oficiálního volného tréninku nastoupit vždy se správným a čitelným startovním číslem.**

**9.1. Reklama na startovním čísle**

Je povolena pouze jednotná reklama dodaná Svazem kartingu AČR, která má výhradní právo. V případě samostatných pohárových závodů (nejsou počítány z některé třídy oficiálního mistrovství) může předepsat tuto reklamu organizátor (promotér) poháru. Tato reklama nesmí přesahovat výšku 50 mm a text reklamy smí být umístěn pouze v dolní části tabulky a nesmí přesahovat její plochu. Jinou reklamu není možné na startovních číslech používat.

**9.2. Ostatní reklama**

Pořadatel má právo na umístění reklamy v rozměru 50 x 200 mm na obě boční ochranné kapotáže (plasty) a to za předpokladu, že toto bude zveřejněno ve zvláštním ustanovení.

**10. METODIKA MĚŘENÍ**

Pokud vznikne potřeba měření technických parametrů motokár (např. při závěrečné kontrole, z příkazu ředitele, při protestu apod.) provádí se tyto úkony přímo v areálu závodiště (většinou v UP nebo na jiném vyhrazeném místě). Podle pokynů TK připraví mechanik „A“ předmětnou skupinu (díl) pro měření, či jiné zkoumání a opustí prostor pro měření.

Měření provádí TK obvyklými měřidly, užívanými ve strojírenství. Měří se s přesností 0,1mm. Způsob a metodika měření i použití druhů měřidel se ponechává výhradně na rozhodnutí TK, která plně zodpovídá za řádné provedení. Jedná se o tzv. měření orientační, jehož výsledek sdělí TK soutěžícímu ihned po zjištění výsledku měření.

Výsledek měření zapíše HTK do protokolu. V případě měření motoru zapíše vždy číslo měřeného motoru.

Pokud bude ihned po oznámení výsledku měření podán protest proti výroku TK o vlastní motokáře, ponechá soutěžící tuto k dispozici TK, kteří jí, nebo její skupinu zaplombují, či jinak zajistí předmět protestu k provedení přesného

měření, jiným způsobem, určeným TK. Bude se měřit s přesností 0,01 až 0,001mm. SSK po dohodě s TK určí datum a místo, kde bude měření provedeno. Znemožní-li soutěžící jakýmkoliv způsobem možnost přesného proměření, bude protest rozhodnut v jeho neprospěch.

### 10.1. Měření odstředivé spojky

Po rozmístění motokár na přípravném roštu sedí jezdci ve svých motokárách a všichni mechanici jsou v blízkosti k případnému využití startovacího zařízení.

Na příkaz TK mechanik nastartuje motor a pak se vzdálí od motokáry. Žádný mechanik nemá právo zasahovat do měření. Jakékoliv porušení bude potrestáno.

TK připojí kabel přístroje na motor, aby bylo možné zjistit počet otáček. Jezdec sedící v motokáře musí umožnit TK správné měření.

#### 10.1.1. Postup měření je následující:

- a) jezdec nastartuje motokáru, (mechanik)
- b) brzdový pedál musí zůstat volný bez jakéhokoliv stlačení
- c) jezdec umožní TK zjistit počet otáček motoru v okamžiku, kdy motokára přejezdě kontrolní pás o rozměrech 12x75x1400mm. Popřípadě dvou kusů pásků o rozměrech 12x75x300 mm.
- d) v případě, že spojka nesepe při max. (dle limitu pro jednotlivé třídy) TK oznámí tuto skutečnost SK a SK při druhém měření tuto skutečnost ověří.
- e) V případě, že druhé měření potvrdí měření první, nebude jezdec připuštěn na start, nebo bude vyloučen z měřeného tréninku nebo závodu.

***Výsledek kontroly je brán jako rozhodnutí soudce faktu a proto proti němu nemůže být podán protest.***

### 10.2. Kontrola motoru

Každý motor musí být připraven na případné zaplombování válce a hlavy.

## 11. BEZPEČNOST A VÝBAVA

### 11.1. Ochrana krční páteře

Jezdci dětských tříd musí povinně používat ochranu krční páteře, stav posoudí HTK.

### 11.2. Kombinéza

Jezdci všech vypsanych tříd jsou povinni používat pouze kombinézy homologované CIK-FIA, případně homologované AČR. Musí pokrývat celé tělo, včetně nohou a paží.

Je možné použití kombinéz včetně prošlých homologací, pokud jejich skutečný stav zajišťuje potřebnou ochranu a bezpečnost jezdce. Stav kombinézy hodnotí TK při technické přejímce a kdykoliv v průběhu závodu.

### 11.3. Ochranná přilba

Přilba musí splňovat předpisy CIK-FIA, kterým odpovídají následující značky:

- Snell/FIA CMR 2007 (doporučené pro jezdce do 15 let)
- Snell/FIA CMS 2007 (doporučené pro jezdce do 15 let)
- Snell Foundation K2005, SA2005, K2010, SA 2010 a SAH2010 (USA)
- FIA 8860-2004 a 8860-2010 (FRA)
- SFI Foundation Inc., Spec. SFI 31.1 A a 31.2 A (USA),
- případně novější.
- V národních závodech mohou být používány přilby následujících norem:
- Snell Foundation K-98, SA2000
- British Standards Institution BS 6658-85 typu A a typu A/FR, včetně případných dodatků

## B Technický řád

- ECE-22-05P z kompozitního materiálu.

Hmotnost přilby lze kontrolovat kdykoli v průběhu podniku a nesmí překročit 1800 g

**Poznámka:** Podle přílohy L Mezinárodního sportovního řádu (Kapitola III, Článek 1.2), na přilby je zakázáno přidávání jakýchkoliv aerodynamických nebo jiných zařízení (např. kamera, komunikační zařízení atp.), pokud nebyla s touto přilbou homologovaná.

Pro všechny třídy vypsane ASN posuzuje stav přilby TK při technické přejímce a kdykoli v průběhu podniku.

Je povinností každého jezdce zabezpečit vlasy, šátky, šály apod. v helmě tak, aby nemohlo dojít k jejich uvolnění v průběhu závodu. Pokud se tak stane, má to za následek vyvěšení technické závady (černá vlajka s oranžovým kotoučem).

### 11.4. Boty, rukavice

Boty musí být vysoké a pokrývat kotník, ne plátěné boty. Pár rukavic pokrývajících úplně ruce.

### 11.5. Zařízení na motokáře

Umístění a upevnění jakéhokoli zařízení, které není součástí motokáry (kamera, fotoaparát) musí být konzultováno s HTK daného podniku a schváleno na technické přejímce zápisem umístění do technické karty. Kamera max. 350 g včetně uchycení, montáž nesmí omezovat ovládání motokáry. Uchycení je možné např. na předním panelu, držáku chladiče, sedačce, zadním nárazníku.

Jakýmkoliv systém rádiového spojení mezi kterýmkoliv jezdce na trati a kterýmkoliv jiným subjektem je přísně zakázán. Komunikační zařízení je zakázáno. Jeho použití může být důvodem k vyloučení ze závodu nebo uložení pokuty.

### 11.6. Závaží

Maximální hmotnost jednoho kusu závaží uchyceného dvěma šrouby min. průměru 6 mm je 4kg. Při použití závaží nad 4kg, způsob a počet uchycení posoudí HTK. (Každé další 2 kg minimálně jedno další uchycení). Závaží musí být uchyceno na sedačku nebo na rám motokáry. Pro uchycení závaží k sedačce je povinné použití pod matku a hlavu šroubu vyztužovacích podložek o min. tloušťce 1,0 mm a min. průměru 20 mm. Maximální hmotnost součtu všech závaží je 20 Kg.

### 11.7. Uchycení sedačky

Sedačka musí být pevně uchycena k rámu motokáry. Ve všech kategoriích je mezi držáky sedaček a vlastní sedačkou povinné použití vyztužovacích podložek o min. tloušťce 1,5 mm, s min. plochou 13 cm<sup>2</sup> nebo min. průměrem 40 mm. Veškeré vnější podložky musí být z kovu. Všechny podpěry sedačky musí být na obou koncích upevněny.

### 11.8. Brzdy

Ovládání brzd musí být zdvojené. Je-li použito lanko, musí mít min. průměr 1,8 mm a musí být zajištěno kabelovou svorkou plochého typu se 2 šrouby nebo svorkou válcového typu (vždy na posouzení vhodnosti TK,HTK).

Pokud brzdový kotouč přesahuje směrem dolů, nebo je na stejné úrovni jako hlavní trubky rámu podvozku, které jsou nejbližší k zemi, je ve všech kategoriích povinné použití účinného chrániče zadního brzdového kotouče (z teflonu, nylonu, delrinu, uhlíkových vláken, kevlaru nebo rilsanu). Tento chránič musí být umístěn bočně vzhledem ke kotouči v podélném směru podvozku. Stav



chrániče hodnotí TK při technické přejímce a kdykoliv v průběhu podniku.

### 11.9. Kryt řetězu

Ve všech kategoriích s přímým náhonem je povinné použití celoplošného krytu řetězu, který musí tvořit účinnou ochranu obou vystavených stran řetězu a řetězových kol a dosahovat min. po dolní rovinu zadní osy.

V kategoriích s převodovkami je povinný kryt, který musí tvořit účinnou ochranu řetězového kola a hnacího kola a dosahovat min. po střed jeho osy. Stav krytu hodnotí TK při technické přejímce a kdykoliv v průběhu závodu.

### 11.10. Chladící médium

Jediným chladícím médiem motokáry je voda nebo vzduch, jakékoli příměsi jsou zakázané!

### 11.11. Podvozek

Materiál rámu + vyjmenovaných dílů (osa, volantová tyč, kovové části nárazníků, atd.)

MAGNETICKÁ OCEL, konečná kontrola pro MČR je prováděna magnetem CIK-FIA.

## 12. SPECIFICKÉ PŘEDPISY PRO TŘÍDU BABY 60

- Jednoválcový dvoudobý vzduchem chlazený motor s maximálním objemem 60 ccm, v sériovém provedení od výrobce a odpovídající homologačnímu listu pro BABY 60 Svazu kartingu AČR nebo homologovaný včetně homologačního listu jiné ASN
- integrovaný elektrický startér.
- Svíčka M14x1,25 max. délky 18,5mm s jednou elektrodou odpovídající MTŘ příloha č.7.
- Karburátor Dell'Orto PHBN14MS max. 14mm.
- Jednotný výfuk dle homologačního listu MINI/BABY 60.
- Odstředivá spojka musí začít zabírat při maximálně 5500ot/min.
- Zapalování digitální homologované s integrovaným omezovačem otáček na 11000
- Tlumič sání jednotný dle reg.listu MINI/BABY 60 Svazu kartingu AČR
- Všechny díly motoru musí být sériové a jednoznačně identifikovatelné dle reg.listu daného motoru.
- Podvozek nemusí mít platnou homologaci, musí však být vyroben výrobcem, který je oficiálním konstruktérem uznaným CIK-FIA.
  - průměr trubek max 28mm, průměr zadní osy max. 30mm rozvor může být minimálně 850 mm a maximálně 1.100 mm, rozchod minimálně 2/3 použitého rozvoru.
- Žádná část nesmí přesahovat čtyřúhelník tvořený nárazníky (vč. předního spoileru) a vnějším okrajem kol. V případě „mokrého závodu“ nesmí boční kapotáž přesahovat rovinu procházející vnějším okrajem zadních kol.
- Brzdy jsou hydraulické či mechanické a působí pouze na zadní osu motokáry.
- Podvozek homologovaný CIK-FIA, nebo homologovaný včetně homologačního listu jiné ASN.
- aktuálně homologované motory na [www.autoklub.cz](http://www.autoklub.cz)
- minimální hmotnost 100 kg
- kontroly a případné výměny omezovače otáček nařizuje HTK na podniku.
- na sedačce musí být umístěn držák s kabeláží pro možnou montáž datalogeru Unipro

### 13. SPECIFICKÉ PŘEDPISY PRO TŘÍDU MINI 60

- Jednoválcový dvoudobý vzduchem chlazený motor s maximálním objemem 60 ccm, v sériovém provedení od výrobce a odpovídající homologačnímu listu pro MINI 60 Svazu kartingu AČR nebo homologovaný včetně homologačního listu jiné ASN
- integrovaný elektrický startér.
- Svíčka M14x1,25 max. délky 18,5mm s jednou elektrodou odpovídající MTR příloha č.7.
- Karburátor Dell'Orto PHBG18BS max. 18mm.
- Jednotný výfuk dle homologačního listu MINI/BABY 60
- Odstředivá spojka musí začít zabírat při maximálně 5500ot/min.
- Zapalování digitální homologované s integrovaným omezovačem na 14000otáček.
- Tlumič sání jednotný dle reg.listu MINI/BABY 60 Svazu kartingu AČR
- Všechny díly motoru musí být sériové a jednoznačně identifikovatelné dle reg.listu daného motoru.
- Podvozek nemusí mít platnou homologaci, musí však být vyroben výrobcem, který je oficiálním konstruktérem uznaným CIK-FIA.
  - průměr trubek max 28mm, průměr zadní osy max. 30mm rozvor může být minimálně 850 mm a maximálně 1.100 mm, rozchod minimálně 2/3 použitého rozvoru.
- Žádná část nesmí přesahovat čtyřúhelník tvořený nárazníky (vč. předního spoileru) a vnějším okrajem kol. V případě „mokrého závodu“ nesmí boční kapotáž přesahovat rovinu procházející vnějším okrajem zadních kol.
- Brzdy jsou hydraulické či mechanické a působí pouze na zadní osu motokáry.
- Podvozek homologovaný CIK-FIA, nebo homologovaný včetně homologačního listu jiné ASN
- aktuálně homologované motory na [www.autoklub.cz](http://www.autoklub.cz)
- minimální hmotnost 110 kg
- kontroly a případné výměny omezovače otáček nařizuje HTK na podniku.
- na sedačce musí být umístěn držák s kabeláží pro možnou montáž datalogeru Unipro

### 14. UPŘESNĚNÍ TECHNICKÉHO PŘEDPISU TŘÍD MINI 60 A BABY 60

#### 14.1. Úprava a uvolnění předpisů pro motory registrované v roce 2013

- Povoleny jsou pouze motory homologované AČR s přidělením platného homologačního čísla a jejich prodloužení.
  - homologačního čísla.
  - Části motoru z hliníkové slitiny musí být vyrobeny výhradně litím nebo tlakovým litím.
  - Výše uvedené díly nesmí být realizovány z „plného materiálu“.
  - Vložka válce musí být zhotovena z litiny. Je vyloučeno chromování a použití nikasilu.
  - Zdvih: 43 mm (tolerance + 0,10 mm);
  - Vnitřní průměr: max 42,10 mm
  - Úhel sání: 142° (tolerance +/- 3°);
  - Úhel výfuku: 154 (tolerance +/- 3°);

- Úhel přepouštěcích kanálů 112,5(tolerance +/-3°)
- Tvar výfukového otvoru:
- Maximální šířka sacího otvoru: 26 mm (tolerance +/- 0,10),ostatní kótování dle homologačního listu.
- Maximální šířka výfukového otvoru: 28 mm (tolerance +/- 0,10),ostatní kótování dle homologačního listu.
- Úhel otevření výfukového a sacího kanálu se měří pomocí spárové měrky, na koncích zaoblené, šířky 10 mm, s měrkami 0,20 mm.
- Válec: hliníková slitina, s litinovou vložkou.
- Tvar spalovací komory: kulový, ověřitelné pomocí (šablony dodané výrobcem),nebo nalitím spalovací komory .
- Píst, ponechávají se pouze výškové kóty pístu a váha dle homologačních listů.Kótování bočního předlitého vybrání (odlehčení) se ruší.
- Řídicí jednotka zapalování nesmí být označena žádnými značkami či referenčními znaky, ato pod hrozbou vyloučení z měřeného tréninku nebo závodu.
- Tato jednotka může být před startem vyměněna nebo zaměněna mezi účastníky měřeného tréninku nebo závodu HTK,TK.
- Spojka: odstředivá, suchá, jeden výkres společný pro všechny (vlastnosti podle výkresu 1 a 2) spojka musí zahájit první posun při 3.500 ot/min max, zvon a především ta část, v níž pracuje třecí materiál, musí být celistvá, bez otvorů, prasklin, zářezů atd.
- Ozubené kolo: Z11, věnec volný.
- Motor musí nést výrobní číslo popřípadě i číslo homologace, jež musí být výrobcem čitelně vyznačeno.
- Jsou zakázány veškeré úpravy spočívající v přidávání materiálů,přídavek materiálu je povolen pouze v případě aplikace čidla teploty na výfuku(příprava pro montáž čidla) a aplikace závitové vložky helikoil.

#### **14.2. Nové motory pro třídu Mini a Baby 60**

- mohou být použity dle homologačních listů AČRnebo homologované včetně homologačního listu jiné ASN.

#### **14.3. Pneumatiky**

- Použít se mohou pneumatiky z předešlých podniků (i minulého roku),které budou vždy po dojezdu MT přeznačeny pořadatelem popřípadě TK.
- Každý účastník podniku je povinen zakoupit minimálně jednu sadu suchých a mokrých pneumatik u dodavatele v daném roce.

### **15. SPECIFICKÉ PŘEDPISY PRO TŘÍDU OK JUNIOR**

- Motor – platí plně mezinárodní technický předpis CIK-FIA pro třídu OK Junior
- Podvozek musí být homologován, včetně prošlé homologace.
- Celková minimální hmotnost 140 kg
- Minimální hmotnost samotné motokáry bez paliva je 70 Kg
- Mohou být použity i motory KF3 dle homologace platné v roce 2015 vč. váhového limitu

### **16. SPECIFICKÉ PŘEDPISY PRO TŘÍDU OK**

- Motor – platí plně mezinárodní technický předpis CIK-FIA pro třídu OK
- Podvozek musí být homologován, včetně prošlé homologace.
- Celková minimální hmotnost 145 kg

## B Technický řád

- Minimální hmotnost samotné motokáry bez paliva je 70 Kg
- Mohou být použity i motory KF2 dle homologace platné v roce 2015 vč. váhového limitu

### 17. SPECIFICKÉ PŘEDPISY PRO TŘÍDU KZ2

- Motor homologován CIK-FIA pro třídu KZ2
- Zapalování musí odpovídat homologaci motoru.
- Platí plně mezinárodní technický řád, kromě možnosti použití podvozku s prošlou homologací.
- Celková minimální hmotnost 175 kg pro KZ2 a 180 kg pro KZ2 Gentleman.
- Není povinnost použít koncovku výfuku předepsanou CIK-FIA
- Není povinnost mít označenou zadní osu vně dle CIK-FIA
- Vyřazené tlumiče sání CIK-FIA (číslo homologace: 16/SA/18, 19/SA/18, 25/SA/18 a 27/SA/24) jsou povolené.

#### 17.1 Specifické předpisy pro třídu KZ2 a KZ2 Gentleman pro Pohár AČR

- motor – dvoudobý jednoválcový motor vodou chlazený o max. obsahu 125 ccm
- spalovací prostor o min. objemu 13 ccm
- zapalovací svíčka – závit M14x1,25 a max. délka max. 18,5 mm
- převodovka – min. 3, max. 6 rychlostí
- karburátor – homologovaný, klapka max. 30 mm, šoupátko max. 39 mm

### 18. SPECIFICKÉ PŘEDPISY PRO TŘÍDU ŠKOLNÍ 50

- Podvozek homologovaný pro třídu Školní 50
- Maximální šíře vpředu 920 mm
- Maximální šíře vzadu 1040 mm
- Rozvor max. 800 mm
- Brzdy mechanické nebo hydraulické působící na zadní kola, musí být namontováno pojistné lanko
- Motor : Bluebird BB - N75E - v seriovém provedení - bez úprav
- Karburátor : Walbro 397 - v seriovém provedení - bez úprav
- Spojka BB 78X22,5 - bez úprav
- Zapalovací svíčka motoru je povolena pouze Brisk PR15, nebo Champion RC J4
- Zapalování BB ELT - bez úprav
- Originální vypínač zapalování motoru musí být namontován a funkční
- Pastorek řetězu - 9 zubů
- Zadní rozeta - 80 zubů
- Každý díl motoru musí být identický svým tvarem a rozměry s novým originálním náhradním dílem. Jsou zakázány jakékoli úpravy včetně ubírání materiálu nebo leštění.
- Pneumatiky : Easy Vega
  - Suché: Přední ETS 4/10.0 - 5 na disku 115 - 5
  - Zadní ETS 5/11.0 - 5 na disku 150 - 5
  - Mokrý: Přední ETR 4/10.0 - 5 na disku 115 - 5
  - Zadní : ETR 5/11.0 - 5 na disku 150 - 5
- Minimální hmotnost motokáry s jezdcem je 68 Kg