



**SILNIČNÍ
PROVOZ**

AUTOKLUB ČR TESTOVAL LETNÍ PNEUMATIKY TEST LETNÍCH PNEUMATIK 225/45 R17 Y

- ✚ V testu oblíbených a často komunikovaných letních pneumatik na jarní sezonu 2016 Autoklub ČR motoristům představuje rozměr 225/45 R17 v rychlostní kategorii Y do 300 km/h.
- ✚ Test Autoklubu ČR přináší souhrnnou informaci o vlastnostech účastníků testu v poměru k referenční pneumatice, která zobrazuje 100% výkonu.
- ✚ Cena stále řídí úroveň technologií použitých v pneumatikách. Pneumatiky pod dva tisíce korun v testovaném rozměru nemusí splňovat očekávání uživatele především na mokru.
- ✚ Cílem testování Autoklubu ČR je informovat řidiče o limitech testovaných výrobků tak, aby jejich uživatelé získali objektivní informace o silných nebo slabých stránkách výrobků a podle toho je i užívali. To, že kvalita pneumatik má vliv na bezpečnost silničního provozu dokazují i statistiky nehodovosti: nedodržení bezpečné vzdálenosti (brzdění) 7514 nehod v roce 2015, nepřizpůsobení rychlosti stavu vozovky (brzdění) - 5 682 nehod v roce 2015, nezvládnutí řízení vozidla (handling, brzdění) - 4 261 nehod v roce 2015, statistika PČR.
- ✚ V rozměru 225/45 R17 Y dosáhla na mokřem povrchu výsledku **VELMI DOBRÝ** jen pneumatika Continental ContiSportContact 5.
- ✚ V rozměru 225/45 R17 Y dosáhly na suchém povrchu výsledku **VELMI DOBRÝ** pneumatiky Dunlop Sport Bluresponse, Continental ContiSportContact 5, Goodyear Efficient Grip Performance.

I. ZÁKLADNÍ ÚDAJE O TESTOVÁNÍ

Autoklub ČR pro jarní sezónu 2016 připravil nový test letních pneumatik rozměru **225/45 R17 94 Y**. Testovány byly pneumatiky (uvedeny v pořadí podle celkových výsledků):

- 🌀 **Continental ContiSportContact 5** (DOT 1115, vyrobeno v Německu, referenční pneu)
- 🌀 **Dunlop Sport Bluresponse** (DOT 1615, vyrobeno v Německu)
- 🌀 **Goodyear Efficient Grip Performance** (DOT 1615, SI W, vyrobeno v Německu)
- 🌀 **Barum Bravuris 3 HM** (DOT 3015, vyrobeno v Rumunsku)
- 🌀 **Bridgestone Turanza T001** (DOT 1915, LI 91, vyrobeno v Polsku)
- 🌀 **GT Radial Champiro HPY** (DOT 4514, vyrobeno v Indonésii)
- 🌀 **Vredestein Ultrac Sessanta** (DOT 1615, vyrobeno v Holandsku)
- 🌀 **Nankang Sportnex AS-2** (DOT 4214, vyrobeno v Číně)

Testování se uskutečnilo na testovacím polygonu v německém Wietze-Jeversen, k testování byly použity vozy Škoda Octavia III.

II. VÝSLEDKY TESTOVÁNÍ

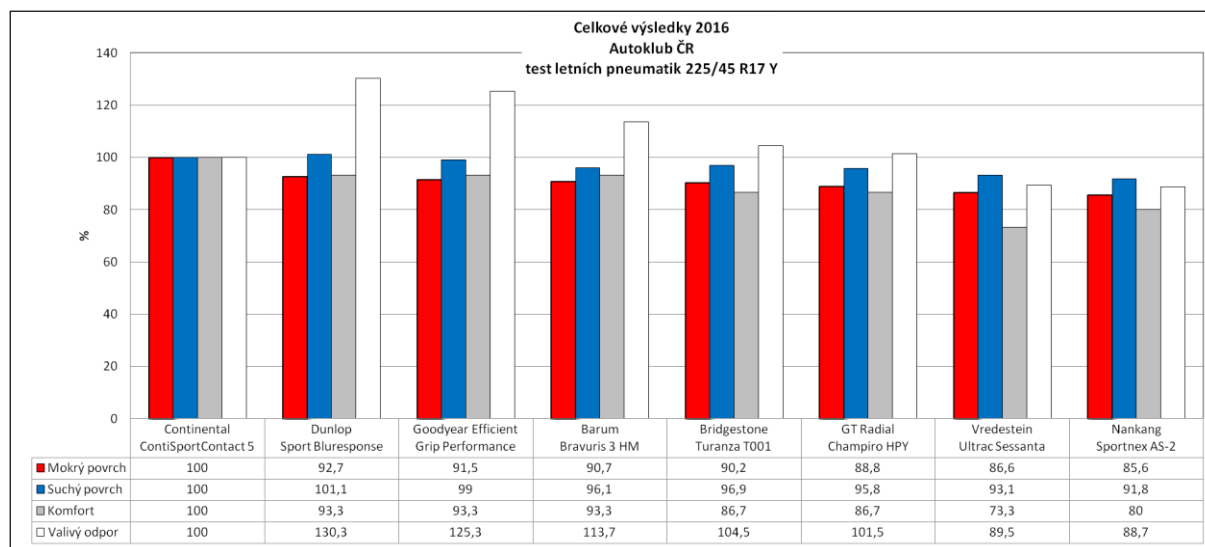


Autoklub ČR		rozměr: 225/45 R 17								vozidlo: Skoda Octavia							
		Continental ContiSportContact 5	Barum Bravuris 3 HM	Bridgestone Turanza T001	Dunlop Sport Bluresponse	Goodyear Efficient Grip Performance	GT Radial Champiro HPY	Nankang Sportnex AS-2	Vredestein Ultrac Sessanta								
Set-No.		1	2	3	4	5	6	7	8								
Shore-hardness při 14°C (nově/opotřebené) DOT		70 1115	69 3015	72 1915	70 1615	70 1615	68 4514	72 4214	72 1615								
Celkové hodnocení		100,0	93,4	93,5	96,9	95,3	92,3	88,7	89,8								
MOKRÝ POVRCH 50%		100,0	90,7	90,2	92,7	91,5	88,8	85,6	86,6								
ABS brzdění na asfaltu ($\mu^*=0,785$) 30%		100,0	76,9	79,6	87,5	84,0	82,4	62,6	69,6								
Aquaplaning podélný (pohon přední osa) 20%		100,0	96,5	97,6	95,8	95,1	91,7	99,4	99,3								
Aquaplaning příčný (65-95 km/h) 10%		100,0	111,6	93,7	93,9	90,2	84,1	110,9	98,0								
Mokry okruh 10%		100,0	96,3	97,0	98,0	97,3	97,7	94,6	95,5								
Mokry handling 30%		100,0	91,9	92,3	93,7	95,1	91,9	87,8	88,4								
Mokry handling subject hodnoceni		1	5	4	3	2	6	8	7								
SUCHÝ POVRCH 50%		100,0	96,1	96,9	101,1	99,0	95,8	91,8	93,1								
ABS brzdění na asfaltu ($\mu^*=1,075$) 35%		100,0	87,7	92,1	95,7	91,6	89,6	84,9	89,0								
Suchy handling 40%		100,0	99,0	99,5	100,0	99,9	99,5	98,5	98,4								
Suchy handling subject hodnoceni		1	5	4	2	3	6	7	8								
Suchy handling subject hodnoceni		100,0	91,4	94,8	94,8	93,1	91,4	82,8	81,0								
Komfort 2%		100,0	93,3	86,7	93,3	93,3	86,7	80,0	73,3								
Hlučnost vnější 50 km/h 4%		100,0	100,0	99,3	99,9	99,9	102,7	100,3	101,0								
Hlučnost vnější 80 km/h 4%		100,0	99,6	99,3	99,9	99,0	102,0	100,5	101,1								
Valivý odpor 10%		100,0	113,7	104,5	130,3	125,3	101,5	88,7	89,5								

Subjektivní hodnocení:

- přímá stabilita jízdy (25%)
- odezva na řízení (25%)
- lineární růst boční síly (25%)
- změna jízdního pruhu (25%)

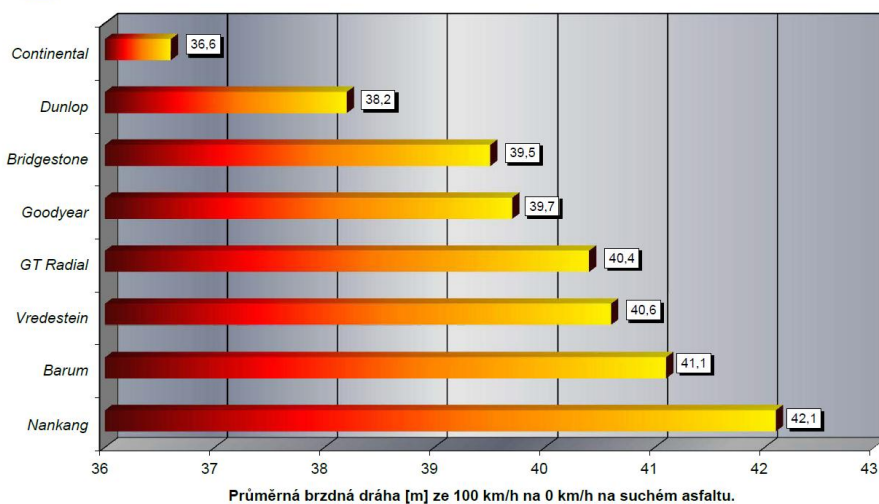
III. VÝSLEDKY TESTOVÁNÍ – SHRNUTÍ



VLASTNOSTI NA SUCHÉM POVRCHU - BRZDĚNÍ S ABS



Autoklub ČR test letních pneumatik 225/45 R17 Y SUCHÝ POVRCH - BRZDĚNÍ S ABS

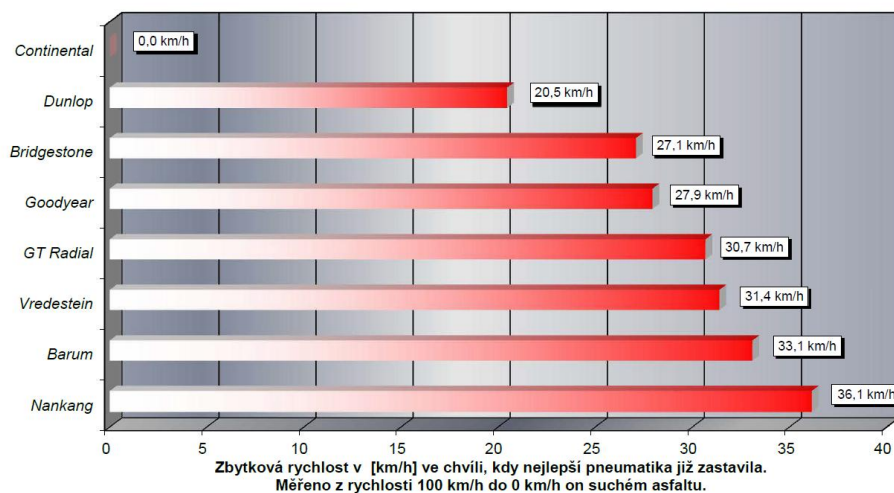


Střední hodnota brzdné dráhy s podporou ABS s maximálním tlakem v brzdné soustavě pro každou sadu pneumatik. Hodnota je extrapolována z rychlosti 100 km/h do 0 km/h.

VLASTNOSTI NA SUCHÉM POVRCHU – ZBYTKOVÁ RYCHLOST PŘI BRZDĚNÍ S ABS



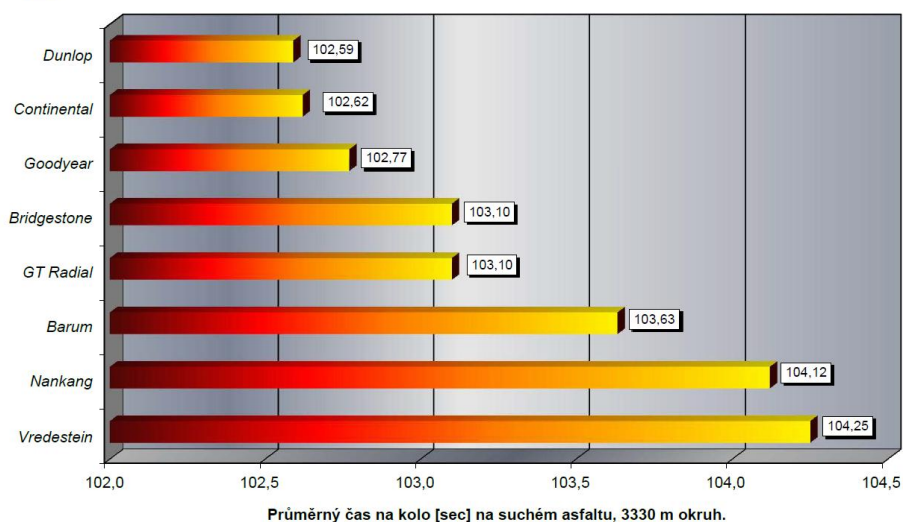
Autoklub ČR test letních pneumatik 225/45 R17 Y SUCHÝ POVRCH – BRZDĚNÍ S ABS, ZBYTKOVÁ RYCHLOST



OVLADATELNOST NA SUCHÉM POVRCHU – HANDLING



Autoklub ČR test letních pneumatik 225/45 R17 Y SUCHÝ POVRCH – HANDLING

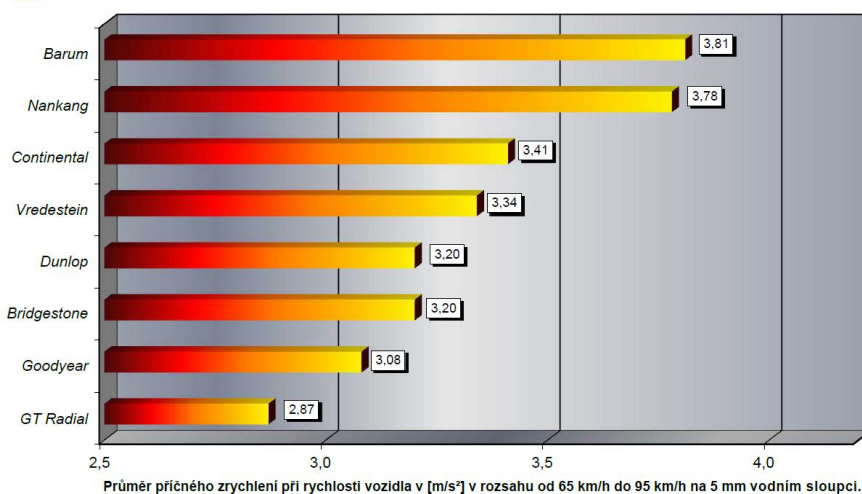


Průměr časů na průjezd handlingovým okruhem (objektivní měření) a zhodnocení přesnosti jízdy, reakce vozidla na natočení volantu a bezpečnosti jízdy ze strany zkušebního jezdce na suchém handlingovém okruhu (subjektivní měření).

VLASTNOSTI NA MOKRÉM POVRCHU – AQUAPLANING PŘÍČNÝ



Autoklub ČR test letních pneumatik 225/45 R17 Y MOKRÝ POVRCH – AQUAPLANING PŘÍČNÝ

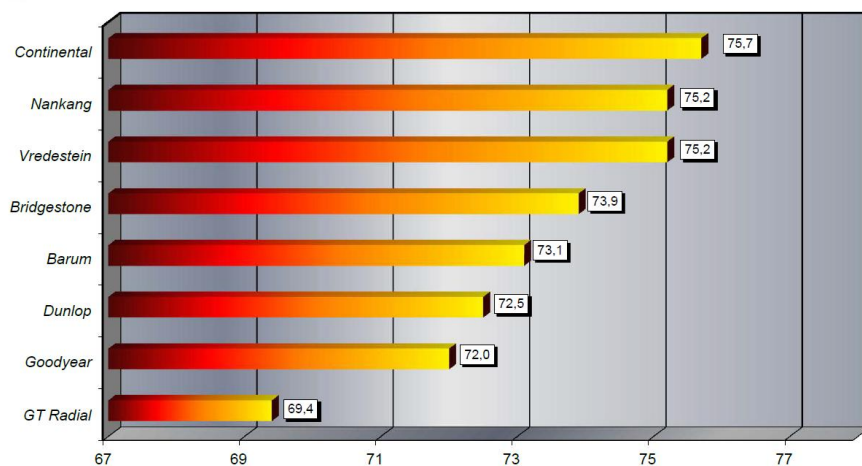


Projíždění hloubkou vody 5 mm na okruhu o průměru 200 m. Měří se průměr příčného zrychlení při konstantní rychlosti vozidla. Při každém průjezdu okruhem se konstantní rychlost vozidla zvyšuje.

VLASTNOSTI NA MOKRÉM POVRCHU – AQUAPLANING PODÉLNÝ



Autoklub ČR test letních pneumatik 225/45 R17 Y MOKRÝ POVRCH – AQUAPLANING PODÉLNÝ



Rychlost [km/h] při kterém prokluz předního kola překročí 15% ve vodním sloupci 9 mm.

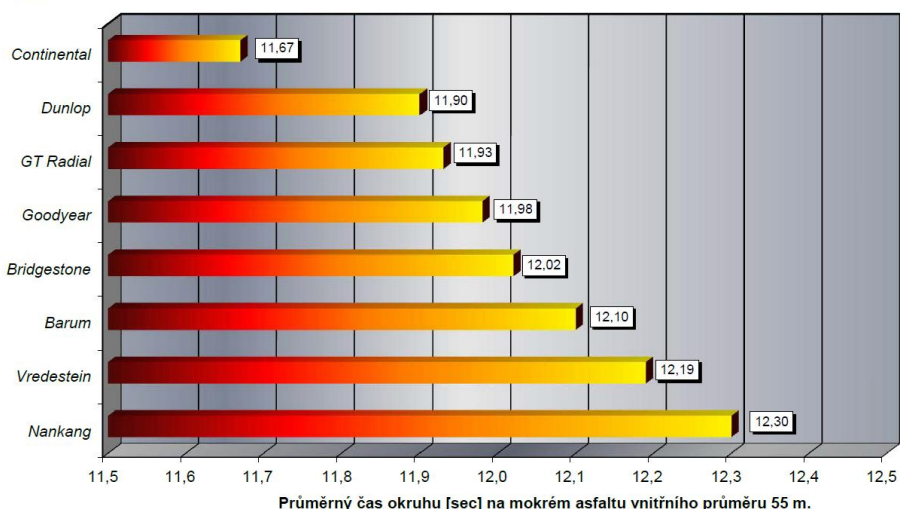
Měření prokluzu otáček levé přední a pravé zadní pneumatiky, které se volně odvalují v 9 mm vrstvě vody.

VLASTNOSTI NA MOKRÉM POVRCHU – KRUHOVÁ DRÁHA (CORNERING)

Průměrný čas za kolo (objektivní měření) a subjektivní zhodnocení přesnosti jízdy na konstantně zavlažované dráze.



Autoklub ČR test letních pneumatik 225/45 R17 Y MOKRÝ POVRCH – KRUHOVÁ DRÁHA (CORNERING)



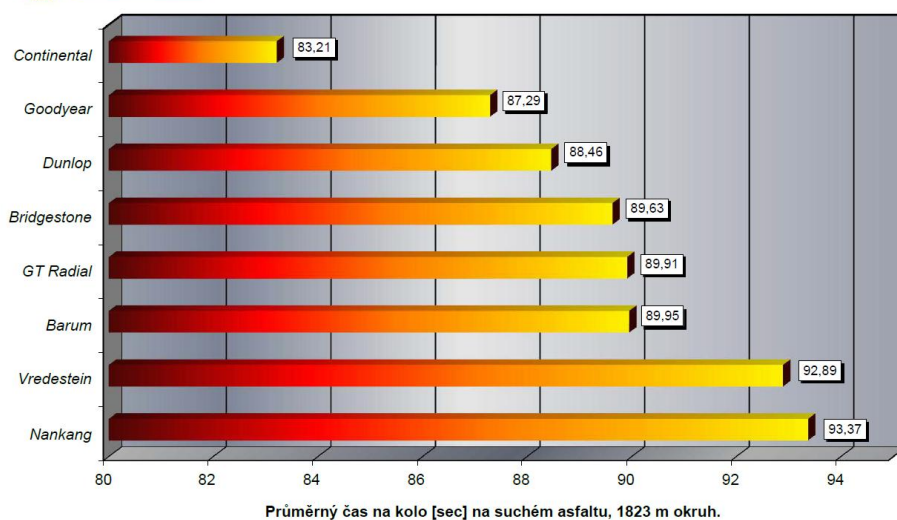
Průměrný čas okruhu [sec] na mokré asfaltu vnitřního průměru 55 m.

OVLADATELNOST NA MOKRÉM POVRCHU – HANDLING

Průměr časů na průjezd handlingovým okruhem (objektivní měření) a zhodnocení přesnosti jízdy, reakce vozidla na natočení volantu na konstantně mokré dráze (subjektivní měření).



Autoklub ČR test letních pneumatik 225/45 R17 Y MOKRÝ POVRCH – HANDLING

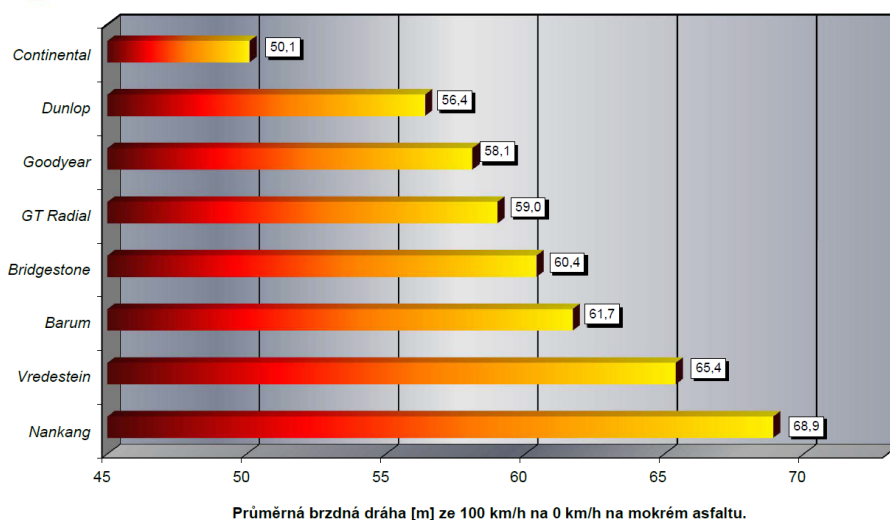


VLASTNOSTI NA MOKRÉM POVRCHU – BRZDĚNÍ VŠECH KOL S PODPOROU ABS

Střední hodnota brzdě dráhy s podporou ABS s maximálním tlakem v brzdě soustavě pro každou sadu pneumatik. Hodnota je extrapolována z rychlosti 100 km/h do 0 km/h.



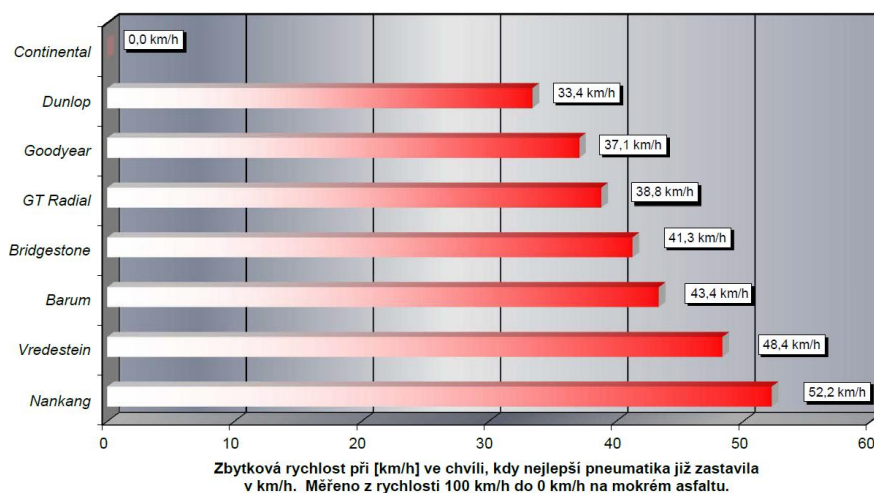
Autoklub ČR test letních pneumatik 225/45 R17 Y MOKRÝ POVRCH - BRZDĚNÍ S ABS



VLASTNOSTI NA MOKRÉM POVRCHU – ZBYTKOVÁ RYCHLOST PŘI BRZDĚNÍ S ABS



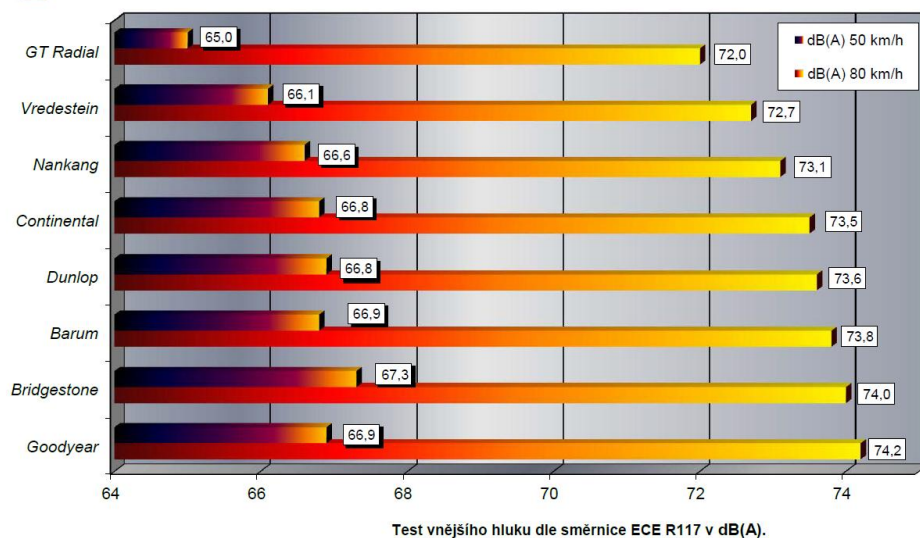
Autoklub ČR test letních pneumatik 225/45 R17 Y MOKRÝ POVRCH – BRZDĚNÍ S ABS, ZBYTKOVÁ RYCHLOST



VNĚJŠÍ HLUK



Autoklub ČR test letních pneumatik 225/45 R17 Y VNĚJŠÍ HLUK

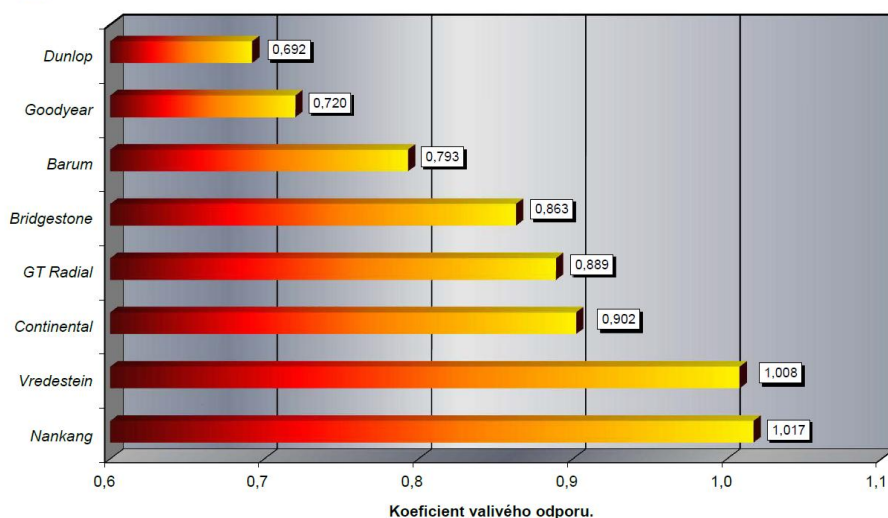


VALIVÝ ODPOR

Test Autoklubu ČR prokázal transparentní označení EU štítků testovaných pneumatik ve věci hodnocení valivého odporu testovaných pneumatik. U dvou výrobků test vyhodnotil lepší výsledky, než jsou udávány výrobcem - Vredestein Ultrac Sessanta Label E, Barum Bravuris 3 HM label C.



Autoklub ČR test letních pneumatik 225/45 R17 Y VALIVÝ ODPOR



V. ZÁVĚR

Autoklub ČR testoval pro nastávající letní sezónu sedmnáctipalcové letní pneumatiky.

Každý jednotlivý test se opakoval několikrát pro zajištění kvality a opakovatelnosti výsledků. Tím byly zajištěny základní parametry, jako jsou směrodatná odchylka nebo rozdělení pravděpodobnosti výsledku. Test referenční pneumatiky byl prováděn na začátku a na konci každé zkoušky, což zajistilo objektivní kalkulaci a eliminaci vlivu prostředí na výsledek i celkový výpočet výkonnosti jednotlivých pneumatik v testu.

V testu 225/45 R17 Y Autoklubu ČR dosáhly celkového hodnocení VELMI DOBRÝ pneumatiky Continental ContiSportContact 5.

V testu 225/45 R17 Y Autoklubu ČR dosáhly celkového hodnocení DOBRÝ pneumatiky Dunlop Sport Bluresponse a Goodyear Efficient Grip Performance.

V testu 225/45 R17 Y Autoklubu ČR dosáhly celkového hodnocení VYHOVUJÍCÍ pneumatiky Bridgestone Turanza T001, Barum Bravuris 3 HM a GT Radial Champiro HPY.

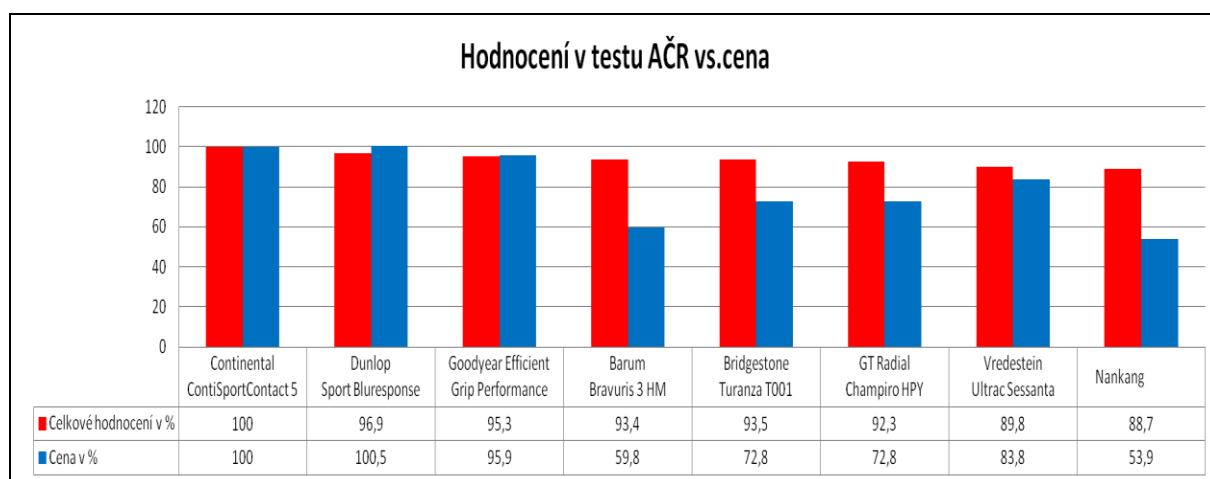
V testu 225/45 R17 Y Autoklubu ČR dosáhly celkového hodnocení DOSTATEČNÝ pneumatiky Vredestein Ultrac Sessanta a Nankang Sportnex AS-2.

Continental ContiSportContact 5 v rozměru 225/45 R17 Y prokázal vůdčí pozici v brzdění na mokrému povrchu, na suchu doprovázen Dunlop Sport Bluresponse a Goodyear Efficient Grip Performance.

Motoristé při výběru pneumatik Vredestein Ultrac Sessanta a Nankang Sportnex AS-2 v rozměru 225/45 R17 Y musí počítat zejména s delší brzdovou dráhou na mokrému povrchu.

Nejmenšího valivého odporu v testu dosáhly pneumatiky Dunlop Sport Bluresponse.

Test neshledal mezi účastníky výrobky, které by v celkovém hodnocení dosáhly kategorie NEVYHOVUJÍCÍ.



Testy letních pneumatik ukazují meze výkonnosti na suchu a na mokru. Autoklub ČR doporučuje používat pneumatiky s nejvíce vyváženými vlastnostmi. Autoklub ČR nedoporučuje užívat v letní sezóně zimní pneumatiky s minimální hloubkou dezénu.

Březen 2016